

# ***RAPORT DE ACTIVITATE A SPITALULUI CLINIC JUDEȚEAN MUREȘ***

**PENTRU PERIOADA**

**01.01.2022-31.12.2022**

**2022**

## *Cuvânt înainte*

**Spitalul Clinic Județean Mureș (SCJM)** este o unitate sanitară publică înființată prin HGR nr. 621/2007, aflată în rețeaua Consiliului Județean Mureș, fiind un spital clasificat în categoria II, cu nivel de competență înalt, conform Ordinului Ministrului Sănătății nr. 936 din 31.05.2011 și cu nivel „acreditat” conform Ordinului Președintelui Autorității Naționale de Management al Calității în Sănătate nr.603 din 29.09.2016.

Spitalul Clinic Județean Mureș este un spital public de interes local, județean, regional și universitar ce furnizează servicii medicale în 34 de specialități medicale clinice și paraclinice.

Activitatea medicală a Spitalului Clinic Județean Mureș s-a desfășurat în cursul anului 2022 în același context pandemic existent și în cursul anului 2021, motiv pentru care numărul paturilor funcționale a suferit modificări, în funcție de evoluția pandemiei și a actualizării legislației.

În cursul anului 2022 au fost implementate 11 modificări de structură, astfel în luna ianuarie 2022 spitalul a funcționat cu 894 paturi NON –COVID, 136 paturi COVID adulți (din care 3 pătuțuri COVID copii), 11 paturi Zona tampon, 148 paturi spitalizare de zi, din care Centre de evaluare -7 paturi, 54 paturi însoțitori, 141 paturi suspendate temporar. Ulterior, numărul paturilor funcționale a fost modificat în funcție de evoluția pandemiei, astfel că, la sfârșitul anului 2022 spitalul avea funcționale 1008 paturi NON-COVID, 31 paturi COVID-19 (din care 3 pătuțuri COVID-19 copii), 2 paturi suspecți COVID-19, 148 paturi spitalizare de zi, din care Centre de evaluare - 5 paturi, 54 paturi însoțitori. Un număr de 141 paturi sunt suspendate temporar.

Pe parcursul anului 2022 a fost prelungită starea de alertă până la începutul lunii martie, activitatea medicală a spitalului fiind limitată prin reglementări legislative, la acordarea în principal a serviciilor de urgență și îngrijirea pacienților suspecți sau pozitivi cu SARS-COV2. În același timp secțiile și compartimentele spitalului au fost reorganizate pe tot parcursul anului 2022 în vederea preluării și îngrijirii pacienților suspecți sau pozitivi cu SARS-COV 2, fiind redus numărul de paturi funcționale, respectând legislația în contextul situației epidemiologice determinate de raspândirea coronavirusului SARS-COV2.

Începând cu data de 01.05.2022, Spitalul Clinic Județean Mureș asigură și Servicii de Îngrijiri la domiciliu, atât în contract cu Casa Județeană de Asigurări de Sănătate Mureș, cât și servicii la cerere.

La finalul lunii decembrie a fost inaugurată activitatea medicală a noului Laborator de radioterapie, realizat cu sprijinul Consiliului Județean Mureș, finanțat din bugetul local, și dotat

de către Unitatea de Management a proiectului Băncii Mondiale cu un accelerator performant, care contribuie la diversificarea serviciilor oferite pacientului oncologic.

Spitalul Clinic Județean Mureș a demarat și în anul 2022 proiecte cofinanțate din Fondul European de Dezvoltare:

- Proiectul **„Consolidarea capacității de gestionare a crizei sanitare COVID – 19 în Spitalul Clinic Județean Mureș”**, cod SMIS 138524, finanțat din Fondul European de Dezvoltare Regională, prin Programul Operațional Infrastructură Mare și este prevăzut a se derula în perioada 23.09.2020 – 30.06.2023;
- Proiectul **„Creșterea siguranței pacienților în structuri spitalicești publice care utilizează fluide medicale”**, cod SMIS 155258, finanțat din Fondul European de Dezvoltare Regională, prin Programul Operațional Infrastructură Mare și este prevăzut a se derula în perioada 24.08.2020 – 31.12.2023;
- Proiectul **“Îmbunătățirea calitatii serviciilor de sanatate la nivelul comunitatilor vulnerabile din jud. MURES prin cresterea accesului populatiei vulnerabile, inclusiv romii, la servicii de sănătate de tip preventiv pentru bolile prioritare pentru sanatatea publica”**, cod API.08, finanțat prin Mecanismul Financiar al Spatiului Economic European 2014-2021, de către Ministerul Sănătății și este prevăzut a se derula pe o perioada de 18 luni începând cu 27.10.2022.

În cadrul spitalului s-au derulat 2 proiecte de cercetare:

- Studiu clinic: “pREVenția și instrumentele de management pentru rEduCerea Rezistenței la antibiotice în medii (SEttings) cu prevalență crescută “ – REVERSE, Finanțator: Uniunea Europeana prin Comisia Europeana, program Horizon 2020, se derulează începând cu luna martie 2022 pe o perioadă de 4 ani, desșășurat de Secția clinică Boli infecțioase I, în colaborare cu serviciul S.P.I.A.A.M, și toate secțiile spitalului.
- Studiu clinic: Cyber-Physical Intensive Care Medical System for Covid-19 - ICU4COVID Finanțator: Uniunea Europeana prin Comisia Europeana, program Horizon 2020, desfășurat în perioada august-noiembrie 2022, în cadrul secției Anestezie și Terapie Intensivă.

În 2022 Spitalul Clinic Județean Mureș a fost desemnat Spitalul Anului 2022, în cadrul competiției Romanian Healthcare Awards, cu proiectul ”Lucrări de construcții, reabilitare energetică și lucrări conexe la Secția Oncologie”.

## Cuprins

<b>1. Evaluarea situației generale a Spitalului Clinic Județean Mureș.....</b>	<b>5</b>
<b>1.2 - Analiza activității economico - financiară la nivel de spital.....</b>	<b>22</b>
<b>1.3 Analiza activității desfășurate în domeniul resurselor umane .....</b>	<b>37</b>
<b>1.4 Analiza activității în domeniul achizițiilor publice, contractare și aprovizionare.....</b>	<b>41</b>
<b>1.5 Activități desfășurate în domeniul administrativ .....</b>	<b>43</b>
<b>1.6 Activități desfășurate în domeniul Managementului Calității Serviciilor Medicale .....</b>	<b>49</b>
<b>1.7 Activitățile desfășurate în domeniul supravegherii și controlului infecțiilor nosocomiale...52</b>	
<b>1.9 Activități desfășurate în domeniul controlului intern de către audit.....</b>	<b>66</b>
<b>1.10 Activități desfășurate în domeniul relații cu publicul .....</b>	<b>68</b>
<b>1.11 Activități desfășurate în domeniul SSM, PSI, SU și protecție civilă .....</b>	<b>69</b>
<b>1.12 Activități desfășurate în domeniul IT .....</b>	<b>72</b>

## 1. Evaluarea situației generale a Spitalului Clinic Județean Mureș

În vederea realizării unei sinteze a activității financiare și medicale a Spitalului Clinic Județean Mureș, am pornit de la structura de paturi avizată de Ministerul Sănătății și aprobată de Consiliul Județean Mureș, cât și de la informații medicale și financiare puse la dispoziție de structurile spitalului.

Pentru analiza activității medicale și implicațiile acesteia în rezultatele financiar, au fost utilizate date medicale primite de la Serviciul Evaluare și Statistică Medicală.

În vederea realizării analizei financiare au fost utilizate date economico-financiare și statisticile primite de la Serviciul financiar-contabilitate și Serviciul Resurse Umane, Normare, Organizare și Salarizare, precum și execuția bugetului de venituri și cheltuieli comparativă la nivel național cu spitale similare.

Spitalul Clinic Județean Mureș este cea mai mare unitate sanitară cu paturi din județul Mureș, și oferă o gamă diversă de servicii medicale, unele fiind unice la nivelul municipiului.

Conform Ordinului Ministrului Sănătății nr. 1408/2010 spitalul este clasificat în categoria II și asigură asistență medicală de specialitate, preventivă, curativă, de îngrijire și recuperare în caz de graviditate și maternitate precum și copiilor nou-născuți.

Activitatea din Spitalul Clinic Județean Mureș este structurată pe două segmente: asistență medicală și învățământ medical universitar și postuniversitar.

Spitalul colaborează cu Ministerul Sănătății, Consiliul Județean Mureș, Casa Județeană de Asigurări Mureș, Direcția de Sănătate Publică Mureș și Universitatea de Medicină, Farmacie, Științe și Tehnologie George Emil Palade din Tîrgu Mureș.

Spitalul funcționează în regim pavilionar, într-un număr de peste 23 de clădiri distincte, situate la 16 adrese pe toată raza municipiului Tîrgu Mureș după cum urmează:

- ✓ Locația din strada Bernády György, nr. 6;
- ✓ Locația din strada Gheorghe Marinescu, nr. 1;
- ✓ Locația din strada Gheorghe Marinescu, nr. 3;
- ✓ Locația din strada Gheorghe Marinescu, nr. 5;
- ✓ Locația din strada Gheorghe Marinescu, nr. 38;
- ✓ Locația din strada Gheorghe Doja, nr. 12;
- ✓ Locația din strada Gheorghe Doja, nr. 89;
- ✓ Locația din strada Gheorghe Doja, nr. 127;
- ✓ Locația din strada Samuel Koteles, nr. 29;
- ✓ Locația din strada Marton Aron, nr. 26;
- ✓ Locația din strada 1 Decembrie 1918, nr. 28;
- ✓ Locația din strada Hunedoara, nr. 29;
- ✓ Locația din strada Panseluțelor, nr. 5;

- ✓ Locația din strada 1848, nr. 24;
- ✓ Locația din str. Mihai Viteazu, nr. 31;
- ✓ Locația din str. Mihai Viteazu, nr. 29.

Spitalul Clinic Județean Mureș a funcționat în anul 2022 modificându-și structura de mai multe ori, în funcție de evoluția epidemiei COVID-19 în județul Mureș.

Ultima structură aprobată de Consiliul Județean Mureș și avizată de Direcția de Sănătate Publică Mureș a fost următoare:

**Clădire – Str. Gh. Marinescu, Nr. 1**

- **Secția clinică medicină internă :** **35 paturi**  
din care:
  - Compartiment alergologie și imunologie: 5 paturi
- **Secția cardiologie:** **30 paturi**
- **Secția clinică gastroenterologie:** **25 paturi**
- **Secția clinică chirurgie generală:** **93 paturi**  
din care:
  - Compartiment chirurgie toracică: **10 paturi**
  - Compartiment chirurgie plastică și microchirurgie reconstructivă: **18 paturi**  
4 paturi în cadrul Secției clinice chirurgie generală  
14 paturi activitate suspendată temporar
- **Secția ATI:** **44 paturi**  
din care:
  - Compartiment ATI NON-COVID-19 – etaj I: 9 paturi
  - Compartiment ATI NON-COVID-19 – etaj II: 10 paturi
  - Compartiment ATI COVID-19 – etaj II: 4 paturi
  - Compartiment ATI – obstetrică-ginecologie: 8 paturi  
din care: 2 paturi ATI COVID-19 obstetrică
  - Compartiment ATI – ortopedie-traumatologie: 7 paturi
  - Compartiment ATI – oftalmologie: 2 paturi
  - **4 paturi de supraveghere postanestezică non COVID-19 – etajul I**
- **Compartiment clinic nefrologie:** **19 paturi**  
din care:
  - dializă peritoneală: 4 paturi
- **Secția clinică urologie:** **81 paturi**  
din care:
  - 21 paturi activitate suspendată temporar

**Clădire – Str. Gh. Marinescu, Nr. 5**

- **Secția pneumologie:** **99 paturi**  
din care:
  - Compartiment TBC adulți **42 paturi**
  - Compartiment TBC copii **6 paturi**
  - Compartiment pneumologie copii - 5 paturi activitate suspendată temporar

**Clădire – Str. Gh. Marinescu, Nr. 46**

- **Compartiment clinic endocrinologie:** **15 paturi**
- **Secția clinică psihiatrie I – acuți:** **75 paturi**  
din care:
  - compartiment psihiatrie cronici 10 paturi
  - compartiment toxicomanie 6 paturi
  - **6 paturi Covid-19 (din care 0 paturi cu sursa fixa de oxigen)**
- **Secția clinică psihiatrie II – acuți:** **75 paturi**  
din care:
  - **compartiment psihiatrie cronici 10 paturi**

**Clădire – Str. Gh. Marinescu, Nr. 42**

- **Secția clinică pediatrie:** **50 paturi**  
din care:
  - Secția clinică pediatrie **22 paturi**
  - **paturi zona tampon 2 paturi**
  - Compartiment nefrologie: 10 paturi
  - Compartiment gastroenterologie: 8 paturi
  - Compartiment diabet zaharat, nutriție și boli metabolice copii: 5 paturi (închise temporar)
  - Compartiment hematologie-oncologie: 8 paturi
- **Secția Neonatologie Prematuri** **30 paturi**  
din care: - Compartiment terapie intensivă: 5 paturi
  - **suspendate temporar 15 paturi**

**Clădire – Str. Koteles Samuel, Nr. 29**

- **Secția clinică obstetrică-ginecologie:** **55 paturi**  
din care:
  - **3 paturi COVID-19 în regim rooming-in (din care 3 paturi cu sursa fixa de oxigen)**
- **Secția neonatologie:** **35 paturi**  
din care:
  - Compartiment terapie intensivă: 5 paturi
  - **3 paturi COVID-19 în regim rooming-in (din care 3 paturi cu sursa fixa de oxigen)**

**Clădire – Str. Marton Aron, Nr. 26**

- **Secția clinică oftalmologie:** **35 paturi**

**Clădire – Str. Gh. Doja, Nr. 12**

- **Secția clinică dermatovenerologie:** **30 paturi**

**Clădire – Str. Gh. Doja, Nr. 89**

- **Secția clinică boli infecțioase I:** **73 paturi**  
- **13 paturi Covid-19 în clădirea anexă etajul I (din care 9 paturi cu sursa fixă de oxigen)**

- din care 3 pătuțuri Covid-19 copii cu vârsta 1-3 ani
- **13 paturi – în clădirea principală la parter – nu vor fi funcționale pe toată perioada lucrărilor – activitate suspendată temporar**
- **24 paturi NON Covid-19 clădirea principală la etaj, aripa stângă**
  - din care 1 pătuț 1-3 ani
- **13 paturi NON Covid-19 clădirea principală la etaj, aripa dreaptă**
  - din care 2 pătuțuri 1-3 ani
- **10 paturi NON Covid-19 HIV/SIDA clădirea principală la etaj, aripa dreaptă**
  - din care 1 pătuțuri 1-3 ani

**Clădire – Str. B-dul 1848, nr.24**

- **Secția clinică boli infecțioase II:** **40 paturi**  
din care:
  - **40 paturi non COVID-19**

**Clădire – Str. Gheorghe Marinescu, nr. 3**

- **Secția clinică oncologie medicală** **70 paturi**  
din care:
  - **44 paturi**  
din care:
    - Oncologie Medicală – 22 de paturi
    - Compartiment Radioterapie – 22 de paturi
  - **26 de paturi cu activitate suspendată temporar**  
din care:
    - Compartiment radioterapie 16 paturi
    - Compartiment îngrijiri paliative 10 paturi
- **Secția preventoriu copii** **47 paturi**  
- **Activitate suspendată temporar**

**Clădire – Str. Hunedoara, Nr. 29**

- Renovare, igienizare, modernizare

**Clădire – Str. Gh. Marinescu, Nr. 3**

- Reparație capitală

**Clădire – Str. Panselutelor, Nr. 5**

- **Secția clinică neuropsihiatrie pediatrică:** **48 paturi**  
din care:
  - Compartiment recuperare neuropsihomotorie: 8 paturi



**Clădire – Str. Mihai Viteazu, Nr. 31**

- **Secția clinică ortopedie și traumatologie:** **63 paturi**

din care:

- Compartiment chirurgie artroscopică: 5 paturi

**Clădire – Str. B-dul 1 Decembrie 1918, Nr. 28**

- **Compartiment clinic medicina muncii:** **15 paturi**

Stație de hemodializă: 4 aparate

Staționar de zi psihiatrie: 60 locuri

- **NOTA: 15 paturi se închid temporar**

**TOTAL: 1182 PATURI**

- **Paturi non COVID-19 – 1008 paturi**
- **Paturi COVID-19 – 29 paturi + 2 paturi ATI COVID-19 obstetrică**
- **Zona tampon – 2 paturi**
- **Activitatea suspendată temporar – 141 paturi**

**Total paturi Covid-19 cu sursa fixa de oxigen - 15 paturi**

**Spitalizare de zi - 148 paturi, din care CENTRU DE EVALUARE: 7 paturi (Secția Pneumologie – 3 paturi, Secția Clinică Boli Infecțioase I – 2 paturi, Secția Clinică Boli Infecțioase II – 2 paturi - Activitate suspendată temporar)**

- **Însoțitori - 54 paturi**

- Farmacie nr.1
- Farmacie nr.2
- Farmacie nr.3
- Sterilizare
- Blocuri operatorii
- Unitate de transfuzii cu puncte de lucru
- Laborator radiologie și imagistică medicală cu puncte de lucru
  - radiologie convențională
  - CT
  - ecografie
  - RMN

- Laborator analize medicale cu puncte de lucru

din care:

- Compartiment de biologie moleculară-punct de lucru

- Serviciul de anatomie patologică
  - compartiment citologie
  - compartiment histopatologie
  - prosectură
- Laborator explorări funcționale cu puncte de lucru
- Laborator radioterapie
- Laborator endoscopie digestivă
- Centrul de sănătate mintală (CSM)-adulți
- Serviciul de evaluare și statistică medicală
- Serviciul de prevenire a infecțiilor asociate asistenței medicale
- Cabinet diabet zaharat, nutriție și boli metabolice
- Cabinet diabet zaharat, nutriție și boli metabolice copii (activitate suspendată temporar)
- Cabinete boli infecțioase
- Cabinet boli infecțioase- dispensarizare hepatică
- Cabinet boli infecțioase- centrul antirabic
- Cabinet boli infecțioase- HIV/SIDA
- Cabinet oncologie medicală
- Dispensar TBC

#### **Ambulatorul integrat al spitalului\***

Laborator de medicină nucleară – activitate suspendată temporar

Cabinete din cadrul ambulatoriului integrat al spitalului, cu specialitățile:

- medicină internă
- pediatrie
- oftalmologie
- chirurgie generală
- obstetrică- ginecologie
- neurologie
- ortopedie și traumatologie
- dermatovenerologie
- endocrinologie
- gastroenterologie
- nefrologie

- psihiatrie
- cardiologie
- chirurgie plastică, microchirurgie reconstructivă
- pneumologie
- neurologie pediatrică
- psihiatrie pediatrică
- urologie
- alergologie și imunologie clinică
- chirurgie toracică
- chirurgie vasculară
- cabinet psihologie
- medicina muncii
- ORL
- ATI
- Aparat funcțional

Laboratoarele deservesc atât paturile cât și ambulatoriul integrat

\*funcționează cu cabinete și compartimente cu paturi în B-dul 1 Decembrie 1918, nr.28 și la parterul cladirilor în care funcționează secțiile

### **Misiunea, viziunea, valori comune**

**Viziunea** conducerii Spitalului Clinic Județean Mureș este de a oferi servicii medicale performante prin competențe profesionale deosebite, promovarea bunelor practici medicale și implementarea tehnologiilor inovatoare. Ne dorim ca fiecare pacient să fie tratat ca cel mai important și toată energia să fie canalizată pentru a preveni, a diagnostica, a trata și a oferi îngrijiri medicale la standarde internaționale, îmbunătățind calitatea vieții pacienților noștri.

**Misiunea** noastră este prestarea unui act medical de calitate, într-un mediu sigur și confortabil, astfel încât pacienții să beneficieze de cele mai bune îngrijiri.

Pentru atingerea obiectivelor strategice ale spitalului, toți angajații trebuie să lucreze împreună, formând o echipă în care fiecare individ își îndeplinește atribuțiile în mod eficient, eficace într-un mediu sigur și respectând politica de calitate declarată.

În desfășurarea activității curente am îmbrățișat următoarele **valori comune**:

- + Accesibilitate la servicii medicale;
- + Cooperare și colaborare;
- + Transparență decizională;
- + Mediu de îngrijire sigur;
- + Empatie;
- + Devotament și dedicare;
- + Implicare și integrare profesională;
- + Conștiință și etică profesională;
- + Adaptabilitate la nevoile de servicii medicale ale populației deservite;
- + Loialitate;
- + Dezvoltarea competențelor profesionale;
- + Eficiența și eficacitatea serviciilor medicale;
- + Colegialitate;
- + Acces la formare profesională continuă;
- + Libertatea pacientului de alegere a medicului;
- + Inițiativă și creativitate;
- + Tenacitate și perseverență;
- + Apartenența la cultura organizațională;
- + Tratament personalizat;
- + Echitate și solidaritate.

**Echipele manageriale a Spitalului Clinic Județean Mureș a fost formată în anul 2021 din:**

- **Manager: Dr. Gîrbovan Ovidiu**
- **Director medical: Dr. Ianoși Edith-Simona**
- **Director financiar-contabil: Ec. Negrea Ioana**
- **Director de îngrijiri: As. Lateș Gafița**

### 1.1. Analiza activității în domeniul medical

Activitatea medicală a Spitalului Clinic Județean Mureș s-a desfășurat în cursul anului 2022 în același context pandemic existent și în cursul anului 2021, motiv pentru care numărul paturilor funcționale a suferit modificări, în funcție de evoluția pandemiei și a actualizării legislației.

În cursul anului 2022 au fost implementate 11 modificări de structură, astfel în luna ianuarie 2022 spitalul a funcționat cu 894 paturi NON –COVID, 136 paturi COVID adulți (din care 3 pătuțuri COVID copii), 11 paturi Zona tampon, 148 paturi spitalizare de zi, din care Centre de evaluare -7 paturi, 54 paturi însoțitori, 141 paturi suspendate temporar. Ulterior, numărul paturilor funcționale a fost modificat în funcție de evoluția pandemiei, astfel că, la sfârșitul anului 2022 spitalul avea funcționale 1008 paturi NON-COVID, 31 paturi COVID-19 (din care 3 pătuțuri COVID-19 copii), 2 paturi suspecți COVID-19, 148 paturi spitalizare de zi, din care Centre de evaluare - 5 paturi, 54 paturi însoțitori. Un număr de 141 paturi sunt suspendate temporar.

În luna martie 2021 prin Ordinul Ministerului Sănătății nr. 434/2021 privind aprobarea Planului de măsuri pentru organizarea spitalelor și a unităților de dializă în contextul pandemiei de COVID-19 și a listei spitalelor și unităților de dializă care asigură asistența medicală pentru pacienți, cazuri confirmate și suspecți de COVID-19, conform clasificării spitalelor în 3 niveluri de competență, Spitalul Clinic Județean Mureș a fost nominalizat ca spital de nivel I și Secția Clinică Boli Infecțioase I de nivel II.

Pe parcursul anului 2022 a fost prelungită starea de alertă până la începutul lunii martie, activitatea medicală a spitalului fiind limitată prin reglementări legislative, la acordarea în principal a serviciilor de urgență și îngrijirea pacienților suspecți sau pozitivi cu SARS-COV2. În același timp secțiile și compartimentele spitalului au fost reorganizate pe tot parcursul anului 2022 în vederea preluării și îngrijirii pacienților suspecți sau pozitivi cu SARS-COV 2, fiind redus numărul de paturi funcționale, respectând legislația în contextul situației epidemiologice determinate de raspândirea coronavirusului SARS-COV2.

În anul 2022, în cadrul secțiilor și compartimentelor Spitalului Clinic Județean Mureș au fost tratați în spitalizare continuă un număr de 23.748 pacienți ( din care 1.124 pacienți pozitivi cu SARS-COV2), cu o durată medie de spitalizare pentru perioada Ianuarie - Noiembrie de 6.26 zile, având un Indice de complexitate a cazurilor pentru perioada Ianuarie - Noiembrie de 1.4608. În forma de spitalizare de zi au beneficiat de îngrijire medicală un număr de 38.978 pacienți, în cabinetele Ambulatorului integrat al spitalului au fost consultați un număr de 94.511 pacienți iar în

Centrele de evaluare Covid au fost consultați un număr de 351 pacienți.

Având în vedere că centralizarea și raportarea datelor statistice lunare, trimestriale și anuale aferente serviciilor medicale realizate în cursul anului 2022 se încheie după data de 22 Ianuarie 2022, o parte din indicatori nu pot fi calculați decât pentru lunile ianuarie-noiembrie ale anului 2022 (DMS, ICM).

Sectia/compartimentul	Externa ri COVID 2022	Externa ri non COVID 2022	Externa ri total 2022	Nr. deces e 2022	DMS zile/ ianuarie - noiembr ie 2022	ICM/ ianuarie - noiembr ie 2022	Spitaliza de zi total 2022	Nr. Consultat ii in ambula tor 2022
Boli infectioase I	535	712	1247	112	9.46	2.3705	3925	1367
Boli infectioase II	250	596	846	50	6.30	2.1547	1197	60
Dermatovenerologie	0	695	695	1	7.35	1.3053	1409	5184
Endocrinologie	0	553	553	0	3.47	0.9263	3906	4361
Gastroenterologie	6	897	903	17	5.61	1.5663	3804	3319
Cardiologie	16	835	851	44	8.63	1.3785	1812	3569
Medicina interna	20	700	720	37	7.10	1.4233	1278	1210
Nefrologie	15	265	280	14	8.50	1.9021	1150	841
Neonatologie (nou nascuti)	0	1487	1487	1	3.91	0.7300	0	0
Neuropsihiatrie pediatria (Cab.Psihiatrie Pediatria)	1	814	815	0	5.31	1.2364	211	1912
Oncologie medicala	9	1277	1286	18	6.17	1.0589	2000	12078
Pediatrie	11	1105	1116	2	4.26	1.5509	1739	1578
Pneumologie	89	1611	1700	107	8.62	1.5848	4197	3511
Psihiatrie I	81	843	924	11	11.85	1.4665	505	2547
Psihiatrie II	33	1131	1164	5	11.6	1.5008	832	2453
Chirurgie generala I	15	2082	2097	38	5.27	1.6570	880	5198
Chirurgie plastica si reparatorie	0	87	87	1	5.56	1.4113	638	2140
Obstetrica-ginecologie	32	2094	2126	0	3.63	1.2063	1567	4932
Oftalmologie	1	790	791	0	2.54	1.0178	2205	10819
Ortopedie si traumatologie	1	1006	1007	0	6.55	2.1929	3681	3855
Urologie	9	2390	2399	21	4.43	1.3501	2020	5605
Neonatologie prematuri	0	75	75	0	27.51	-	0	0
Medicina muncii	0	579	579	0	3.90	-	22	0
Cabinet neurologie	0	0	0	0	0	0	0	6918
Cabinet Diabet	0	0	0	0	0	0	0	3121
Cabinet Alergologie	0	0	0	0	0	0	0	870
Cabinet ORL	0	0	0	0	0	0	0	7063
<b>TOTAL</b>	<b>1.124</b>	<b>22.624</b>	<b>23.748</b>	<b>479</b>	<b>6,26</b>	<b>1,4608</b>	<b>38.978</b>	<b>94.511</b>

### Principalele 25 Diagnostice la externare – 2022

Nr.Crt.	Diagnostic Principal	Nr. total cazuri	Durata medie de spitalizare/diagno stic	Cost mediu/diagnostic
1	J18.9 Pneumonie, nespecificata	930	6.64	7738.7
2	A49.9 Infectia bacteriana, nespecificata	681	5.71	6885.37
3	Z38.0 Copil unic, nascut in spital	505	3.05	3033.59

4	O80 Nastere unica spontana	502	3.97	3787.2
5	H25.8 Alte cataracte senile	433	1.53	2334.22
6	J12.8 Alte pneumonii virale	372	7.84	13049.38
7	O82 Nastere unica prin cezariana	362	4.08	6152.38
8	P59.9 Icter neonatal, nespecificat	342	3.47	3200.67
9	M16.1 Alte coxartroze primare	325	8.28	17924.09
10	L97 Ulceratia membrului inferior, neclasificata altundeva	264	9.3	7592.35
11	I34.0 Insuficienta mitrala (valva)	257	7.14	4980.35
12	N20.0 Calculii rinichiului	249	4.77	8277.45
13	A48.8 Alte boli bacteriene specificate	247	8.12	11293.63
14	O62.2 Alte forme de inertie uterina	244	4.16	5426.09
15	F32.20 Episod depresiv sever fara simptome psihotice, nespecificat ca	238	10.55	7277.96
16	Z50.2 Reabilitarea alcoolizilor	226	10.77	7781.05
17	F20.0 Schizofrenia paranoida	225	15.43	10681.85
18	M17.1 Alte gonartroze primare	203	8.57	18004.52
19	N13.3 Hidronefroza, alta si nespecificata	198	3.53	6420.57
20	N13.4 Hidro-ureter	193	3.75	6695.48
21	K40.90 Hernia inghinala unilaterala sau nespecificata, fara obstructie sau gangrena, nespecificata ca recidivanta	184	2.71	3811.16
22	C50.9 Tumora maligna san, fara precizare	182	4.91	6042.16
23	C20 Tumora maligna a rectului	178	5.98	7402.53
24	A15.0 Tuberculoza pulmonara, confirmata prin examen microscopic al sputei, cu sau fara culturi	165	27.08	23278.66
25	N40 Hiperplazia prostatei	160	6.49	9353.19

<b>INDICATORI AI MORBIDITATII SPITALIZATE</b>					
<b>Unitate sanitara: MS02 -SPITALUL CLINIC JUDETEAN MURES</b>					
<b>Perioada 1.04.2022 - 30.11.2022</b>					
<b>Nr.crt</b>	<b>Grupa de diagnostic</b>				<b>Nr.</b>
	<b>Cod</b>	<b>Denumire</b>	<b>Tip</b>	<b>VR</b>	<b>TOTAL</b>
1	T3051	Alte boli infectioase sau parazitare cu CC catastrofale sau	M	1.8146	651
2	E3032	Infectii respiratorii/inflamatii cu CC severe sau moderate	M	0.9703	585
3	E3031	Infectii respiratorii/inflamatii cu CC catastrofale	M	1.6697	524
4	P3083	Nou- nascut, greutate la internare > 2499 g fara procedura	M	0.7309	505
5	C1020	Enucleeri si proceduri ale orbitei	C	1.1278	457
6	U3042	Tulburari afective majore varsta <70 fara CC catastrofale sau	M	1.4996	422
7	O1021	Nastere vaginala cu proceduri in sala de operatii cu CC	C	1.2412	414
8	O1012	Nastere prin cezariana cu CC severe	C	1.5752	380
9	P3084	Nou- nascut, greutate la internare > 2499 g fara procedura	M	0.315	315
10	U3022	Tulburari schizofrenice fara statut legal al sanatatii mentale	M	1.3168	291
11	I1032	Inlocuire sold cu CC catastrofale sau severe sau revizie a	C	3.3834	254
12	L3050	Pietre si obstructie urinara	M	0.3276	250
13	G3011	Stare maligna digestiva cu CC catastrofale sau severe	M	0.9766	238
14	F3101	Tulburari valvulare cu CC catastrofale sau severe	M	1.2034	236
15	U3090	Tulburari mentale in copilarie	M	1.6634	229
16	L1032	Proceduri majore ale rinichiului, ureterului, si vezicii urinare	C	1.8461	206
17	K3051	Tulburari endocrine cu CC catastrofale sau severe	M	1.4239	196
18	U3041	Tulburari afective majore varsta >69 sau cu (CC catastrofale	M	2.2367	175
19	H3041	Tulburari ale ficatului, cu exceptia starii maligne, cirozei,	M	1.4996	172
20	I3082	Tulburari nechirurgicale ale coloanei fara CC	M	0.6049	152
21	K3052	Tulburari endocrine fara CC catastrofale sau severe	M	0.4851	152
22	J3061	Tulburari minore ale pielii	M	0.5923	149
23	I1040	Inlocuire si reatasare de genunchi	C	2.892	149
24	I1180	Alte proceduri la nivelul genunchiului	C	0.5167	143
25	D3011	Stare maligna a urechii, nasului, gurii si gatului cu CC	M	1.8146	141

### **Evolutia ICM pentru perioada ianuarie –decembrie 2022**

Ianuarie	Februarie	Martie	Aprilie	Mai	Iunie	Iulie	August	Septembrie	Octombrie	Noiembrie	Decembrie	Anul 2022
1.4971	1.4583	1.4079	1.4588	1.4197	1.4120	1.4155	1.6038	1.4804	1.4966	1.4315	1.4878*	-

\*ICM-ul lunii decembrie poate suferii o ușoară modificare în urma încheierii raportărilor pentru anul 2022, la finalul lunii ianuarie 2023.

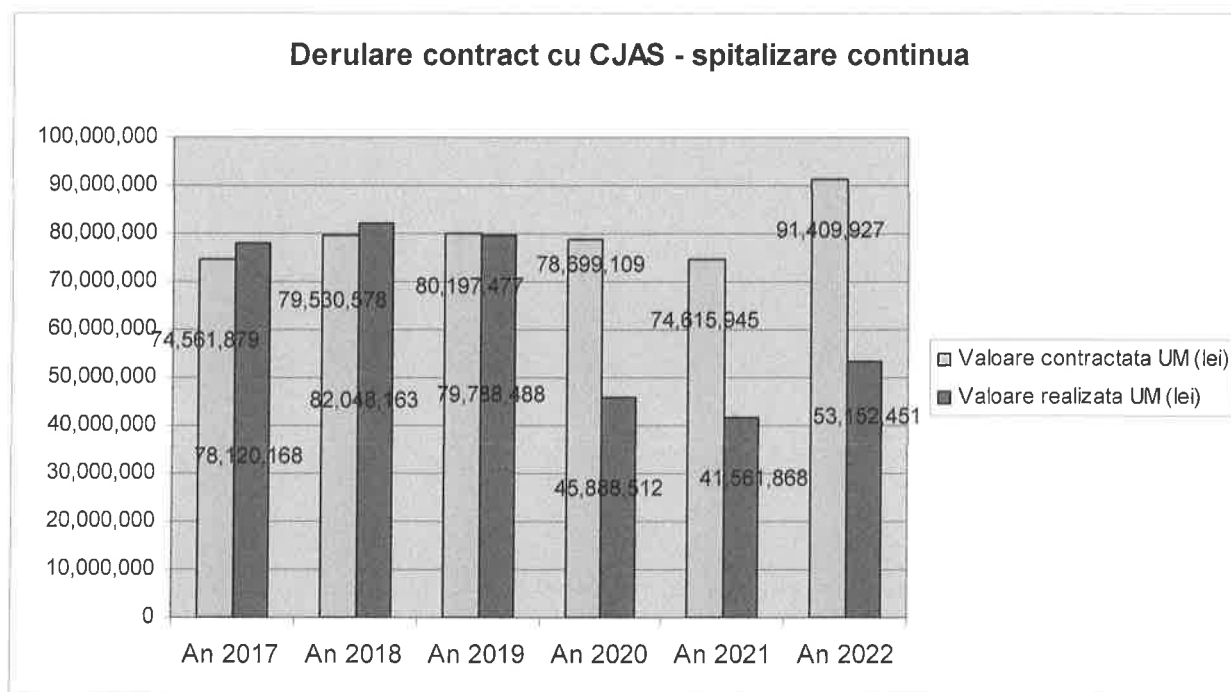
Principalul finanțator al serviciilor oferite de Spitalul Clinic Județean Mureș este Casa Județeană de Asigurări de Sănătate Mureș (CJAS Mureș). Mai jos sunt detaliate valorile realizate comparativ cu valorile contractate pentru serviciile medicale de spitalizare continuă de tip acut și cronic, care au cea mai mare pondere în veniturile contractate cu CJAS Mureș.



### Derulare contract cu CJAS - spitalizare continuă

Perioadă	Valoare contractată U.M. (lei)	Valoare realizată U.M. (lei)	Realizat vs. Contractat
An 2017	74,561,879	78,120,168	104.77%
An 2018	79,530,578	82,048,163	103.17%
An 2019	80,197,477	79,788,488	99.49%
An 2020	78,699,109	45,888,512	58.31%
An 2021	74,615,945	41,561,868	55.70%
An 2022	91,404,927	53,152,451	58%

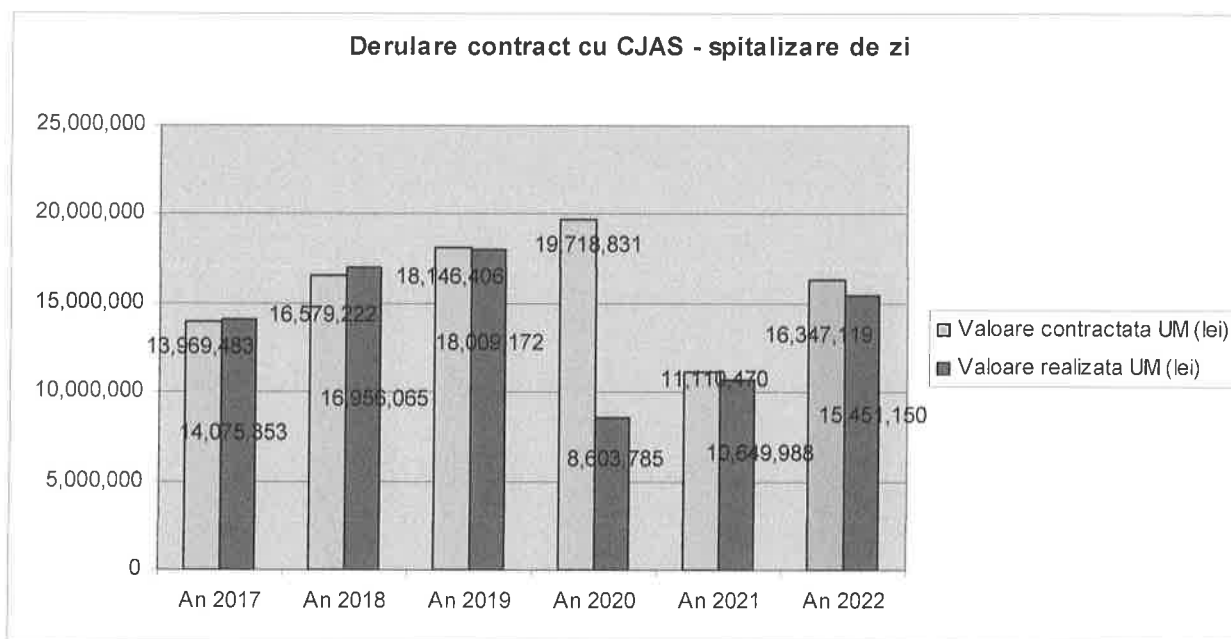
Grafic 1 - Derulare contract cu CJAS - spitalizare continuă



### Derulare contract cu CJAS - spitalizare de zi

Perioadă	Valoare contractată U.M. (lei)	Valoare realizată U.M. (lei)	Realizat vs. Contractat
An 2017	13,969,483	14,075,353	100.76%
An 2018	16,579,222	16,956,065	102.27%
An 2019	18,146,406	18,009,172	99.24%
An 2020	19,718,831	8,603,785	43.63%
An 2021	11,110,470	10,649,988	95.85%
An 2022	16,347,119	15,451,150	95%

Grafic 2 - Derulare contract cu CJAS - spitalizare de zi



În cursul anului 2022 s-au derulat în cadrul Spitalului Clinic Județean Mureș următoarele Programe Naționale de Sănătate Curative, Programe Naționale de Sănătate Publică și Acțiuni Prioritare ale Ministerului Sănătății:

Programe Naționale de Sanatate Curative, de Sanatate Publica si Actiuni Prioritare ale Ministerului Sanatatii derulare in Spitalul Clinic Judetean Mures in anul 2022:			
2022 PNS CAS	Valoare contractata 2022	Valoare intrari facturi total an 2022	Nr pacienti tratati an 2022
Programul de tratament medicamentos al bolnavilor cu afecțiuni oncologice (adultși și copii)	15,731,750.00	15,355,942.28	numar pacienti tratati in anul 2022: 712; cost mediu 18,138.22
Programul de tratament medicamentos al bolnavilor cu afecțiuni oncologice – cost-volum	9,904,530.00	9,895,630.42	numar pacienti tratati in anul 2022: 77; cost mediu 131,295.12
Programul național de boli endocrine - tratamentul bolnavilor cu Osteoporoza	49,210.00	48,918.00	numar pacienti tratati in anul 2022: 156; cost mediu 307.84
Programul național de boli endocrine - tratamentul gușei prin tireomegalie datorată carenței de iod	1,960.00	1,309.08	numar pacienti tratati in anul 2022: 14; cost mediu 93.5

<b>Programul național de tratament pentru boli rare tratamentul bolnavilor cu Epidermoliza buloasa materiale sanitare</b>	73,000.00	74,600.74	numar pacienti tratati in anul 2021: 7; cost mediu 10,707.78
<b>Programul național de tratament pentru boli rare tratamentul bolnavilor cu Epidermoliza buloasa medicamente</b>	8,000.00	6,204.33	numar pacienti tratati in anul 2022: 6; cost mediu 537.60
<b>Programul național de ortopedie - asigurarea cu materiale sanitare specific pentru tratamentul prin endoprotezare - adulți</b>	4,411,980.00	3,395,298.77	numar pacienti tratati in anul 2022: 603; cost mediu 5,630.68
<b>Programul național de ortopedie - asigurarea cu materiale sanitare specific pentru tratamentul instabilitatilor articulare cronice</b>	75,740.00	109,563.53	numar pacienti tratati in anul 2022: 56; cost mediu 1,956.49
<b>Subprogramul național de radioterapie al bolnavilor cu afecțiuni oncologice</b>	1,658,560.00	1,597,440.00	numar pacienti tratati in anul 2022 3D: 277 ; numar pacienti tratati in anul 2022 IMRT: 7 ; numar servicii 3D realizate in in anul 2022: 4872; numar servicii IMRT realizate in in anul 2022: 60.
<b>Total PNS CAS</b>	<b>31,914,730.00</b>	<b>30,484,907.15</b>	<b>1907</b>
<b>2022 PNS DSP</b>	<b>Valoare contractata 2022</b>	<b>Valoare intrari 2022</b>	<b>Nr pacienti tratati/nr tulpini depistate/ nr servicii realizate an 2021</b>
<b>Programul national de boli transmisibile prioritare - Programul national de prevenire, supraveghere si control al infectiei HIV/SIDA.</b>	10,619,000.00	10,450,587.11	Număr bolnavi HIV/SIDA beneficiari de tratament cu ARV in 9 luni 2022:295 ; Nr. Persoane la care s-a realizat profilaxia postexpunere 9 luni: 6; Număr consilieri HIV/SIDA* in 9 luni 2022: 1527; Procentul bolnavilor HIV/SIDA beneficiari de trat ARV din total bolnavi aflati in evidenta activa: 92%; Procentul bolnavilor HIV/SIDA aflati in trat ARV beneficiari de profilaxia infectiilor oportuniste: 10%; Procentul bolnavilor HIV/SIDA aflati in esec terapeutic beneficiari de testarea rezistentei genotipice: 0%.*



Programul național de boli transmisibile prioritare - Programul național de prevenire, supraveghere și control a tuberculozei	179,000.00	152,972.64	1866 pacienti examinati in 9 luni 2022 pentru depistarea cazurilor de infectie /imbolnavire de tuberculoza; 164 bolnavi de TB beneficiari de trat in trim 3 2022: 229; Număr bolnavi monitorizați prin efectuarea de examene radiologice( 3 examinări radiologice/bolnav TB-DS și 4 examinări radiologice /bolnav TB-M/XDR): 270; Cazuri noi si recidive TB 9 luni 2022: 78; Nr bolnavi TB aflati inevidenta: 68; Nr cazuri noi de TB pulmonara vindecate sau care au tratament complet: 54; Nr deceselor din tuberculoza: 10.*
Programul național de supraveghere și control al infecțiilor nosocomiale și monitorizare a utilizării antibioticelor și a antibioticorezistenței	25,000.00	24,276.58	nr de infectii asociate asistentei medicale depistate in sistem sentinela in 9 luni 2022: 66; nr tupini microbiene care det infectii invazive caracterizate dpdv al rezistentei la antibiotice, depistate in sistem sentinela in 9 luni 2022: 88; Rata de incidenta pentru infectiile asociate asistentei medicale depistate in sistem sentinela: 3.36%; *
Programul național de boli transmisibile prioritare - testarea RT-PCR	3,479,000.00	108,083.89	numar testari RT-PCR COVID 19 in 9 luni 2022: 8374; nr pacienti testati RT-PCR COVID 19 CNP unic in An 2022: 1202 dintre care 82 au fost documentați ca pozitivi (pondere de 6.82%).
Subprogramul de transplant de organe, țesuturi și celule de origine umană - transplant de tesut osos	100,000.00	87,959.53	nr pacienti: 1
Programul național de sanatate al femeii și copilului - Interventia - Profilaxia malnutriției la copiii cu greutate mică la naștere	6,000.00	5,933.32	numar de copii beneficiari de profilaxia malnutritiei in anul 2022: 496; nr copii 0-12 luni beneficiari lapte praf: 564;
Programul național de sanatate al femeii și copilului - Interventia Prevenirea deficiențelor de auz prin screening neonatal	2,000.00	0.00	numar persoane beneficiare An 2022: 600; numar persoane depistate An 2022: 30
Programul național de sanatate al femeii și copilului - Interventia Profilaxia sindromului de izoimunizare RH	8,000.00	7,962.76	numar de femei Rh negative beneficiare de administrarea imunoglobulinei umane anti D in anul 2022: 46;

<b>Programul national de sanatate al femeii si copilului Interventia Profilaxia retinopatiei de prematuritate</b>	<b>3,000.00</b>	<b>3,000.00</b>	<b>Nr.de nn prematuri in Anul 2022 care au beneficiat de efectuarea screeningului retinopatiei de prematuritate prin oftalmoscopie indirecta: 171; nr nn prematuri care au beneficiat de trat retinopatiei de prematuritate prin fotocoagulare laser: 3; nr nn prematuri cu CNP unic care au beneficiat de monitorizarea evolutiei bolii prin oftalmoscopie indirecta: 106.</b>
<b>Actiuni prioritare - ATI</b>	<b>685,000.00</b>	<b>675,206.54</b>	<b>numar pacienti tratati AP-ATI 2022: 491</b>
<b>Actiuni prioritare - Infectii emergente si reemergente</b>	<b>400,000.00</b>	<b>382,893.66</b>	<b>numar pacienti tratati AP-IE/RE 2022: 159</b>
<b>Total PNS DSP</b>	<b>15,506,000.00</b>	<b>11,898,876.03</b>	
<b>Total PNS CAS si DSP</b>	<b>47,420,730.00</b>	<b>42,383,783.18</b>	

\*indicatori aferenti 9 luni an 2022 datorita faptului ca raportarile anului 2022 nu sunt inca incheiate (10.01.2022)

## 1.2 - Analiza activității economico - financiare la nivel de spital

Activitatea financiar contabilă din cadrul Spitalului Clinic Județean Mureș s-a desfășurat în anul 2022

în conformitate cu actele normative în vigoare, asigurându-se desfășurarea activităților specifice, dintre care amintim:

- întocmirea bugetului de venituri și cheltuieli al spitalului;
- execuția bugetului de venituri și cheltuieli;
- operațiuni de încasări și plăți efectuate prin casierie, trezorerie și alte instituții de credit;
- organizarea operațiunilor de inventariere a patrimoniului;
- activități specifice operațiunilor de angajare, lichidare, ordonanțare și plată a cheltuielilor;
- contabilitate generală;
- exercitarea controlului financiar preventiv.

Spitalul Clinic Județean Mureș este o instituție publică finanțată integral din venituri proprii, aflată în subordinea Consiliului Județean Mureș, și funcționează pe principiul autonomiei financiare.

Veniturile spitalului, cuprinse în bugetul de venituri și cheltuieli aferent anului 2022 provin din următoarele surse:

- venituri din contractele încheiate cu CAS Mureș din servicii medicale;
- venituri din contractele încheiate cu CAS Mureș pentru finanțarea programelor naționale de sănătate curative finanțate din FNUASS;
- venituri din bugetul Ministerului Sănătății de la bugetul de stat pentru finanțarea programelor naționale de sănătate publică și acțiuni de sănătate;
- subvenții din bugetul FNUASS pentru acoperirea drepturilor creșterilor salariale;
- subvenții de la Consiliul Județean Mureș pentru finanțarea de cheltuieli curente și cheltuieli de capital;
- venituri de la bugetul de stat către bugete locale pentru finanțarea aparaturii medicale și echipamentelor de comunicații în urgență în sănătate;
- venituri din Fonduri europene nerambursabile (Consolidarea capacității de gestionare a crizei sanitare COVID-19 în Spitalul Clinic Județean Mureș-cod SMIS 1238524 și Creșterea siguranței pacienților în structuri spitalicești publice care utilizează fluide medicale- cod SMIS 155258);
- venituri proprii din diverse surse: servicii efectuate la cerere, chirii, cercetare;

## STRUCTURA VENITURILOR

În cursul anului 2022, Spitalul Clinic Județean Mureș a realizat venituri în valoare de 323,418,578 lei, astfel :

### 1. Venituri din contractele cu CAS Mureș:

Tipul de serviciu	Buget 2022	Încasări afere serviciilor prestate în anul 2022	Grad de realizare
Servicii medicale spitalicești	119,344,000	79,581,535	66.68%
Servicii medicale efectuate în ambulatoriul	8,002,000	7,659,986	95.73%
Programe naționale de sănătate	33,858,000	17,312,391	51.13%
Servicii medicale spitalicești și programe de	18,011,000	18,011,000	100%
<b>Total venituri din contractele încheiate cu</b>	<b>179,215,000</b>	<b>122,564,912</b>	<b>68.39%</b>

### 2. Venituri din transferuri:

Bugetul de stat, din care	Buget 2022	Finanțare 2022	Grad de realizare
Ațiuni de sănătate	71,487,000	70,965,983	99.27%
Programe naționale de sănătate	15,590,000	10,333,887	66.29%
<b>Total buget de stat</b>	<b>87,077,000</b>	<b>81,299,870</b>	<b>93.37%</b>

### 3. Alte venituri:

Denumire venituri	Buget 2022	Încasări 2022	Grad de realizare
Venituri din prestări de servicii	2,137,000	2,109,192	98.70%
Venituri din cercetare	213,000	148,108	69.53%
Donații și sponsorizări- an curent	0	0	0
Venituri din valorificarea unor bunuri	24,000	22,641	94.34%
Vărsăminte din secțiunea de funcționare pentru finanțarea secțiunii de dezvoltare a bugetului local	-2,562,000	-1,918,150	74.87%
Vărsăminte din secțiunea de funcționare	2,562,000	1,918,150	74.87%
Subvenții de la bugetele locale pentru finanțarea cheltuielilor curente în domeniul sănătății	2,515,000	2,313,230	91.98%
Subvenții de la bugetele locale pentru finanțarea cheltuielilor de capital în domeniul sănătății	6,700,000	2,755,672	41.13%
Subvenții de la bugetul de stat către institutii publice finanțate partial sau integral din venituri proprii pentru proiecte finanțate din FEN	2,901,000	1,643,777	56.66%

Sume din bugetul de stat către bugetele locale pentru finanțarea aparaturii medicale și echipamentelor de comunicații în urgență în sănătate	191,000	190,617	99.80%
Subvenții din bugetul F.N.U.A.S.S. pentru acoperirea drepturilor salariale	101,058,000	101,055,823	100%
Sume primite de la UE/alti donatori in contul platii	16,441,000	9,314,736	56.66%
<b>Total</b>	<b>132,180,000</b>	<b>119,553,796</b>	<b>90.45%</b>

Veniturile din prestări servicii medicale sunt realizate din încasările în numerar de la pacienți pentru analize de laborator sau diverse servicii efectuate în ambulatoriul de specialitate al spitalului, precum și din încasările prin virament de la instituțiile cu care unitatea noastră sanitară are încheiate contracte de prestări de servicii.

Veniturile din cercetare se constituie din încasările în numerar și virament bancar de la prestatori de studii clinice efectuate în spital.

Denumire	Buget 2022	Finanțare 2022	Grad de realizare
<b>TOTAL VENITURI</b>	<b>398,472,000</b>	<b>323,418,578</b>	<b>81.16%</b>

Datele prezentate în tabelul de mai sus privind execuția pe ansamblu a bugetului, scot în evidență că veniturile bugetare totale pentru anul 2022, în sumă de 323,418,578 lei, au fost realizate în proporție de 81.16% față de prevederile bugetare.

### STRUCTURA CHELTUIELILOR

CHELTUIELI	Buget 2022	Plăți 2022	%
<b>TOTAL CHELTUIELI, din care:</b>	<b>398,472,000</b>	<b>350,695,477</b>	<b>88.01%</b>
Cheltuieli de personal	260,644,000	257,287,729	98.71%
Bunuri și servicii	106,914,000	77,505,287	72.49%
Proiecte cu finanțare FEN	19,603,000	11,026,126	56.25%
Sume aferente persoanelor cu handicap neîncadrate	2,095,000	1,977,626	94.40%
Cheltuieli de capital	9,216,000	4,796,826	52.05%
Plăți efectuate în anii precedenți și recuperate în anul curent	0	-1,898,117	



### Situația cheltuielilor efectuate în anul 2022, se prezintă astfel:

- Cheltuielile totale efectuate în anul 2022, au fost în sumă de 350,695,477 lei și au fost realizate în proporție de 88.01% față de prevederile definitive.
- În structura economică, în cadrul cheltuielilor efectuate, cheltuielile curente au avut cea mai mare pondere în totalul cheltuielilor (80.46 %), iar în cadrul acestora valoarea cea mai mare au avut-o cheltuielile de personal, care au fost în valoare totală de 257,287,729 lei.
- Cheltuielile de capital, au fost pentru anul 2022 în sumă 4,796,826 lei, reprezentând 52.05% din total cheltuieli prevăzute pentru investiții.

### Situația comparativă 2021-2022 privind structura cheltuielilor Spitalului Clinic Județean Mureș

Tip cheltuială	AN 2021	AN 2022	Creștere/ Diminuare (%)
<b>TOTAL CHELTUIELI</b>	<b>334,102,927</b>	<b>350,695,477</b>	<b>4.97%</b>
<b>Cheltuieli de personal</b>	<b>243,326,519</b>	<b>257,287,719</b>	<b>5.74%</b>
<b>Bunuri si servicii,din care:</b>	<b>72,686,818</b>	<b>77,505,287</b>	<b>6.63%</b>
Furnituri de birou	30,057	4,589	-84.73%
Materiale pentru curățenie	296,618	392,934	32.47%
Iluminat, încălzit și forță motrică	3,375,053	5,311,994	57.39%
Apa, canal, salubritate	1,081,765	1,416,915	30.98%
Carburanți și lubrifianți	100,199	148,821	48.53%
Piese de schimb	233,715	482,344	106.38%
Transport	42,418	40,495	-4.53%
Poștă, telecomunicații	208,588	215,323	3.23%
Materiale și prestări de servicii cu caracter funcțional	2,237,468	2,040,105	-8.82%
Alte bunuri și servicii pentru întreținere și funcționare	3,150,207	3,649,214	15.84%
Reparații curente	1,726,886	2,297,204	33.03%
Hrană	1,590,956	2,301,280	44.65%
Medicamente	41,575,966	40,574,658	-2.41%
Materiale sanitare	5,889,176	9,067,646	53.97%
Reactivi	7,547,499	6,462,210	-14.38%
Dezinfectanți	1,393,287	1,514,662	8.71%
Bunuri de natura obiectelor de inventar	352,964	346,877	-1.72%
Deplasări, detașări, transferări	216	10,043	4549.56%
Materiale de laborator	466,356	428,539	-8.11%
Pregătire profesională	18,540	76,103	310.48%
Protectia muncii	972,092	127,563	-86.88%
Alte cheltuieli	396,790	595,768	50.15%
Proiecte cu finantare FEN	15,887,241	11,026,126	-30.60%

Burse	0	0	0
Sume aferente persoanelor cu handicap neîncadrate	1,898,738	1,977,626	4.15%
Cheltuieli de capital din care:	3,739,493	4,796,826	28,27%
Construcții	1,609,048	0	-100%
Mașini, echipamente și mijloace de transport	1,824,615	4,485,582	145.84%
Alte active fixe	305,830	311,244	1.77%
Plăți efectuate în anii precedenți și recuperate în anul	-3,435,882	-1,898,117	-44.76%

### Cheltuielile de personal

Față de anul 2021, s-a înregistrat o creștere a cheltuielilor de personal cu 5.74%, ca urmare a aplicării prevederilor legislative în ceea ce privește salarizarea personalului din sistemul sanitar.

Ponderea cheltuielilor de personal în total cheltuieli, raportat la bugetul de venituri și cheltuieli este de 65.41 %, iar în execuție este de 73.36%.

### Cheltuielile cu bunuri și servicii

Cheltuielile cu bunurile și serviciile în anul 2022 au înregistrat o ușoară creștere față de anul 2021 (6.63%), asigurându-se necesarul de materiale necesare funcționării în condiții normale a activității medicale.

Creșterile cele mai importante s-au înregistrat la următoarele categorii de cheltuieli:

➤ Materiale pentru curățenie (32.47%), iluminat, încălzit și forță motrică (57.39%), apă, canal, salubritate (30.98%), carburanți și lubrefianți (48.53%), piese de schimb (106.35%) poștă, telecomunicații (3.23%), alte bunuri și servicii pentru întreținere și funcționare (15.84%), reparații curente (33.03%) hrana (44.65 %), materiale sanitare (53.97%), deplasări, detașări, transferări (4549.56%), pregătire profesională (310.48%), alte cheltuieli (50.15%).

Scăderile cele mai importante s-au înregistrat la următoarele categorii de cheltuieli:

➤ Furnituri de birou (84.73%), transport (-4.53%), medicamente (-2.41%), reactivi (-14.38%), bunuri de natura obiectelor de inventar (-1.72%), materiale de laborator (-8.11%), protecția muncii(-86.88%).

Ponderea cheltuielilor cu bunuri și servicii în total cheltuieli, raportat la bugetul de venituri și cheltuieli este de 26.83%, iar în execuție este de 22.10%.

### Cheltuieli de capital

În cursul anului 2022, finanțarea cheltuielilor de capital, în valoare totală de 4,796,826 lei, a fost asigurată din subvenții din bugetul Consiliului Județean Mureș în proporție de 57.37% (2,751,626 lei), fond dezvoltare în proporție de 38.66% (1,854,583 lei), sume din bugetul de stat către bugetele locale pentru finanțarea aparatului medical în proporție de 3.97% (190,617 lei)

**Situația privind investițiile realizate în anul 2022 se prezintă astfel:**

<b>Denumirea obiectivului de investiții</b>	<b>Program 2022</b>	<b>Suma achitată</b>	<b>Sursa de finanțare</b>
Proiectare și execuție lift bucătărie imobil str. Samuel Koteles, nr. 29	52,000		Buget local
Amenajare curte clinica Obstetrica Ginecologie	1,155,000		Buget local
Aparat anestezie bloc operator - 6 buc.	663,000	662,592	Buget local
Fibroscop cu fibra optică	50,000	49,980	Fond de dezvoltare
EEG mobil - 1 buc.	52,000	51,170	Buget local
Videolaringoscop - 2 buc.	40,000	39,984	Fond de dezvoltare
Congelator pentru sânge - 4 buc.	151,000		Buget local
Frigider pentru sânge – 4 buc.	100,000		Buget local
Computer tomograf ocular – 1 buc	420,000		Buget local
Ecograf de înaltă performanță obstetrică ginecologie	607,000	606,840	Buget local
Set trusa chirurgie pentru operații deschise	400,000		Buget local
Ecograf pentru examinare abdominală - 2 buc.	520,000		Buget local/ Fond de dezvoltare
Congelator 80 C -2 buc	170,000		Buget local
Aparat răcier pacient - 1 buc.	45,000		Buget local
Injectomate – 20 buc.	130,000		Fond de dezvoltare
Turn complet pentru nefrolitotomie percutantă	620,000	618,800	Fond de dezvoltare
Masă de nașteri- 4 buc.	380,000	379,848	Fond de dezvoltare
Masă operații ginecologice -1 buc.	124,000	123,760	Fond de dezvoltare
Set accesorii pentru trusele de endourologie joasă și înaltă	280,000	279,650	Fond de dezvoltare
Server - 2 buc	179,000	155,890	Fond de dezvoltare
Masă electrica pt nasteri si interventii pt obstetrica-ginecologie	53,000	52,172	Fond de dezvoltare
Trusa de microchirurgie	38,000	37,164	Fond de dezvoltare
Sistem dozare hipoclorit de sodiu in vederea tratarii apelor uzate menajere	11,000	10,650	Fond de dezvoltare
Distilator pentru obținerea apei distilate	22,000	21,955	Buget local
Spirometru cu software- 2 buc.	80,000		Fond de dezvoltare
Spirometru	20,000		Fond de dezvoltare

Elevator electric pentru pacienti obezi - 1 buc.	14,000		Fond de dezvoltare
Electrocauter - 1 buc.	75,000	74,970	Fond de dezvoltare
Audiometru - 1 buc	10,000		Fond de dezvoltare
Dispozitiv medical pentru măsurarea indicelui glezna-brăț - 4 buc.	60,000		Fond de dezvoltare
Calculatoare	800,000	47,987	Buget local
Aparat de osteodensitometru	32,000	31,714	Fond de dezvoltare
Hotă bisecuritate clasa II	97,000	87,941	POIM-SMIS 138524
Echipament de radiologie digital cu detector digital wireless	5,373,000	3,988,880	POIM-SMIS 138524
Aparat mobil de radiologie	1,570,000	1,542,240	POIM-SMIS 138524
Sistem PACS	953,000	952,952	POIM-SMIS 138524
Ecograf ultraperformant doppler color- ambulator	804,000	800,275	POIM-SMIS 138524
Ecograf ultraperformant doppler color- laborator radiologie central	804,000	802,060	POIM-SMIS 138524
Ecograf ultraperformant doppler color- chirurgie	804,000	791,291	POIM-SMIS 138524
Ecograf doppler color	650,000	644,980	POIM-SMIS 138524
Autoutilitară frigorifică pentru transport probe biologice	333,000	279,650	POIM-SMIS 138524
Autoutilitară transport alimente	350,000	299,285	POIM-SMIS 138524
Lampă UV-C bactericidă portabilă	276,000	139,230	POIM-SMIS 138524
Computer tomograf	5,241,000		POIM-SMIS 138524
Ecograf Echipament de ultrasonografie multidisciplinar - 1 buc	93,000	92,761	Buget local
Incubator închis standard - 3 buc	73,000	72,147	Buget local/ Ministerul Sanatatii
Incubator deschis tip masă de reanimare - 3 buc	140,000	139,650	Buget local/ Ministerul Sanatatii
Container	60,000		Fond de dezvoltare
Videocolonoscop compatibil cu stația EXERA III	230,000	229,908	Buget local
Departator cu cablu optic	47,000		Buget local/ VP
Aparat lipit punji pentru sterilizare - 11 buc	180,000	137,445	Buget local
Studiu de fezabilitate pentru extindere Laborator radioterapie și secție de îngrijiri paliative	150,000		Buget local
Raport nzeb și actualizarea documentației pentru obiectivul "Reabilitare energetică și lucrări conexe-	150,000	149,345	Buget local

Raport nzeb și actualizarea documentației pentru obiectivul "Reparații capitale și extindere clădire (cordp	150,000	150,000	Buget local
Expertize tehnice clădiri	150,000	11,900	Buget local
Audit energetic	25,000		Buget local
Centrale termice - 2 buc (ginecologie)	150,000	149,664	Buget local
Proiect "Creșterea siguranței pacienților în structuri	200,000		POIM-SMIS 155258
Mașină de spalat pardoseli	265,000		Fond de dezvoltare
<b>TOTAL</b>	<b>26,671,000</b>	<b>15,125,6</b>	

În ceea ce privește implementarea, derularea, monitorizarea și controlul activităților privind programele naționale de sănătate, facem următoarele precizări:

- în cadrul Spitalului Clinic Județean Mureș se derulează programe naționale de sănătate publică, curative și acțiuni prioritare, astfel:

### **I. PROGRAME NAȚIONALE DE SĂNĂTATE PUBLICĂ**

#### **○ Programele naționale de bolile transmisibile:**

1. Programul național de supraveghere și control al bolilor transmisibile prioritare- testare RT PCR

2 Programul național de prevenire, supraveghere și control al infecției HIV/SIDA;

3 Programul național de prevenire, supraveghere și control al tuberculozei;

4 Programul național de supraveghere și control al infecțiilor nosocomiale și monitorizarea utilizării antibioticelor și a antibioticorezistenței;

#### **○ Programele naționale de bolile netransmisibile:**

1. Program național de transplant organe, țesuturi și celule de origine umană - Subprogramul de transplant organe, țesuturi și celule de origine umană;

#### **○ Programul național de sănătate a femeii și copilului:**

1. Subprogramul de nutriție a copilului - Profilaxia malnutriției la copii cu greutate mică la naștere;

2. Subprogramul de sănătate a copilului:

a. Prevenirea retinopatiei de prematuritate și a complicațiilor acesteia prin screening neonatal, laserterapia și monitorizarea evoluției bolii;

b. prevenția morbidității asociate și a complicațiilor prin diagnostic precoce precum și monitorizarea unor afecțiuni cronice la copil (malabsorbție);

c. prevenirea deficiențelor de auz prin screening neonatal.

3. Subprogramul de sănătate a femeii: - Profilaxia sindromului de izoimunizare Rh.

### **II. PROGRAME DE SĂNĂTATE CURATIVE**

- Programul național de oncologie;
- Subprogramul de tratament al bolnavilor cu afecțiuni oncologice
- Program național de tratament pentru boli rare – scleroză tuberoasă;
- Programul național de boli endocrine pentru tratamentul osteoporozei și al gușei prin tireomegalie datorată carenței de iod ;
- Programul național de ortopedie – pentru tratamentul prin endoprotezare al bolnavilor cu afecțiuni articulare și tratamentul instabilităților articulare cronice pentru prevenirea degenerării articulare utilizând implanturi de fixare a neoligamentelor/ refacerea structurilor de stabilitate-adulți;
- Programul național de diagnostic și tratament pentru boli rare:
  - Epidermoliza buloasă, pentru asigurarea medicamentelor și materialelor sanitare specifice necesare în terapia în spital;
- Tratamentul medicamentos al bolnavilor cu osteogeneză imperfectă;
- Tratamentul sclerozei tuberculoase.
- Subprogramul de radioterapie

### III ACTIUNI PRIORITARE

- Acțiuni prioritare pentru monitorizarea, tratamentul și îngrijirea pacienților critici din secțiile ATI aduți (AP-ATI)
- Acțiuni prioritare pentru monitorizarea, tratamentul și îngrijirea pacienților critici, cu infecții emergente și reemergente (APIE/RE)

Dintre activitățile desfășurate în cadrul Serviciului Financiar Contabilitate pentru derularea programelor naționale de sănătate, amintim următoarele:

- întocmirea bugetului de venituri și cheltuieli pentru fiecare program național de sănătate, la propunerea coordonatorilor de programe, cu încadrarea în cheltuielile eligibile fiecărui program;
- urmărirea încadrării angajamentelor legate și bugetare în limitele creditelor bugetare alocate;
- întocmirea cererilor lunare pentru finanțarea programelor naționale de sănătate și transmiterea acestora la unitățile care asigură finanțarea acestora la termenele stabilite;
- efectuarea operațiunilor de ordonanțare și plată a cheltuielilor eligibile programelor naționale de sănătate;
- întocmirea verificarea și transmiterea situațiilor privind raportarea indicatorilor specifici și a stocurilor cantitativ-valorice de materiale utilizate în cadrul programelor naționale de

sănătate.

### INDICATORI DE PERFORMANȚĂ ECONOMICO-FINANCIARI

Urmărirea indicatorilor de performanță economico-financiari s-a realizat trimestrial la nivelul Serviciului Financiar Contabilitate.

Analiza acestor tipuri de indicatori reflectă următoarea situație:

➤ Execuția bugetară față de bugetul de cheltuieli aprobat a fost în anul 2022 de 88.01% comparativ cu anul 2021 când acesta a fost de 89.90%.

Conform H.G. nr.155/2017 privind aprobarea programelor naționale de sănătate pentru anii 2021 și 2022, cu modificările ulterioare programele naționale de sănătate reprezintă acțiuni multianuale, decontarea cheltuielilor pentru medicamentele și materiale sanitare pe program, se realizează în termen de 90 zile (60 zile de la data validării facturilor + 30 zile pentru validarea facturilor depuse). Așadar execuția bugetară este afectată de programele naționale de sănătate a căror încasare și plată se face independent de voința Spitalului Clinic Județean Mureș.

➤ Procentul veniturilor proprii din totalul veniturilor spitalului a fost în anul 2022 de 30.86%.

➤ Procentul cheltuielilor de personal din totalul cheltuielilor spitalului a fost în anul 2022 de 65.41% comparativ cu anul 2021 când au fost de 72.835%, urmare scăderii influențelor salariale față de anul anterior, datorate în principal punerii în aplicare a modificărilor prevederilor legislative în ceea ce privește salarizarea personalului din sistemul sanitar ;

➤ Procentul cheltuielilor cu medicamentele din totalul cheltuielilor spitalului a fost în anul 2022 de 14.18 %, comparativ cu anul 2021 când acestea au fost de 12.44% ;

➤ Procentul cheltuielilor de capital din totalul cheltuielilor spitalului au fost în anul 2022 de 2.31%, comparativ cu anul 2021 când acestea au fost de 1.12%;

**La finele anului 2022 Spitalul Clinic Județean Mureș nu a înregistrat arierate.**

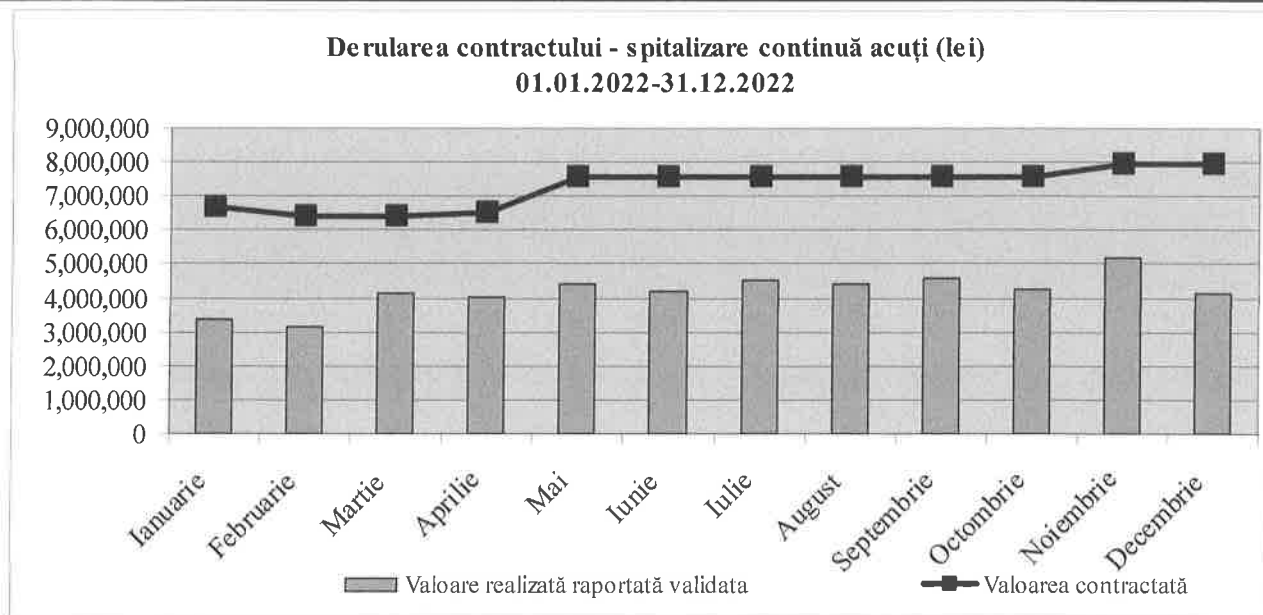
### ANALIZA REALIZAT-RAPORTAT-VALIDAT VALOARE CONTRACTATĂ AN 2022

Analiza este realizată pe fiecare serviciu medical furnizat de către Spitalul Clinic Județean Mureș și contractat cu C.A.S. Mureș pe anul 2022. Pentru spitalizările continue: acuți, cronici, îngrijiri paliative și spitalizările de zi, suma decontată spitalului este cea contractată în situațiile în

care valoarea cazurilor raportate și validate a fost mai mare, în caz contrar se decontează valoarea raportată validată.

### SPITALIZARE CONTINUA ACUȚI 01.01.2022-31.12.2022

Luna	Valoarea contractată	Valoare realizată raportată validată	Validat/contractat (%)
Ianuarie	6,686,504.70	3,387,133.80	50.66%
Februarie	6,423,604.55	3,152,461.67	49.08%
Martie	6,423,604.55	4,167,330.11	64.88%
Aprilie	6,507,511.32	4,054,024.10	62.30%
Mai	7,563,679.46	4,433,584.27	58.62%
Iunie	7,563,679.46	4,199,724.55	55.52%
Iulie	7,563,679.46	4,541,698.74	60.05%
August	7,563,679.46	4,428,805.24	58.55%
Septembrie	7,563,679.46	4,566,742.46	60.38%
Octombrie	7,577,888.00	4,230,965.02	55.83%
Noiembrie	7,935,469.59	5,204,447.54	65.58%
Decembrie	7,935,469.59	4,152,610.58	52.33%
<b>TOTAL</b>	<b>89,308,449.60</b>	<b>50,519,528.08</b>	<b>57.86%</b>



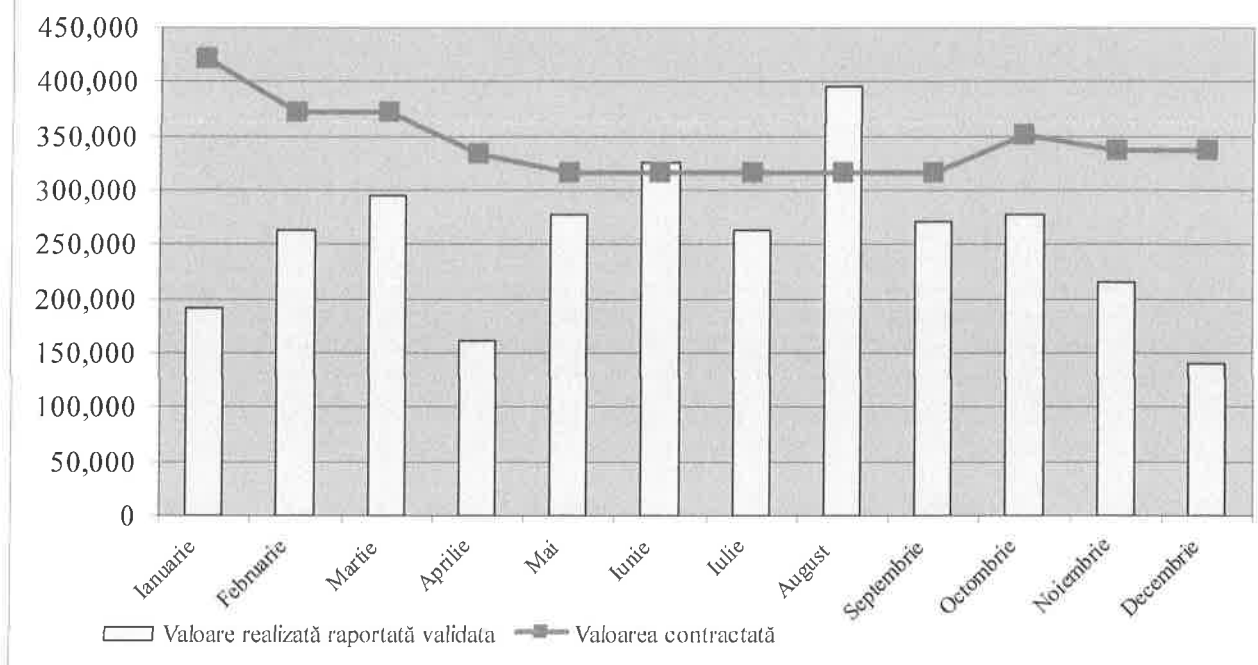
### SPITALIZARE CONTINUĂ CRONICI 01.01.2022-31.12.2022

Luna	Valoarea contractată	Valoare realizată raportată validată	Validat/contractat (%)
------	----------------------	--------------------------------------	------------------------



Luna	Valoarea contractată	Valoare realizată raportată validată	Validat/contractat (%)
Ianuarie	421,334.23	191,940.49	45.56%
Februarie	371,397.29	262,592.87	70.70%
Martie	371,397.29	295,551.76	79.58%
Aprilie	333,093.50	161,431.58	48.46%
Mai	315,947.79	277,703.17	87.90%
Iunie	315,947.79	325,368.69	102.98%
Iulie	315,947.79	263,915.73	83.53%
August	315,947.79	395,259.11	125.10%
Septembrie	315,947.79	271,862.36	86.05%
Octombrie	351,080.90	278,208.70	79.24%
Noiembrie	336,717.49	215,417.54	63.98%
Decembrie	336,717.49	140,220.50	41.64%
<b>TOTAL</b>	<b>4,101,477.14</b>	<b>3,079,502,50</b>	<b>75.08%</b>

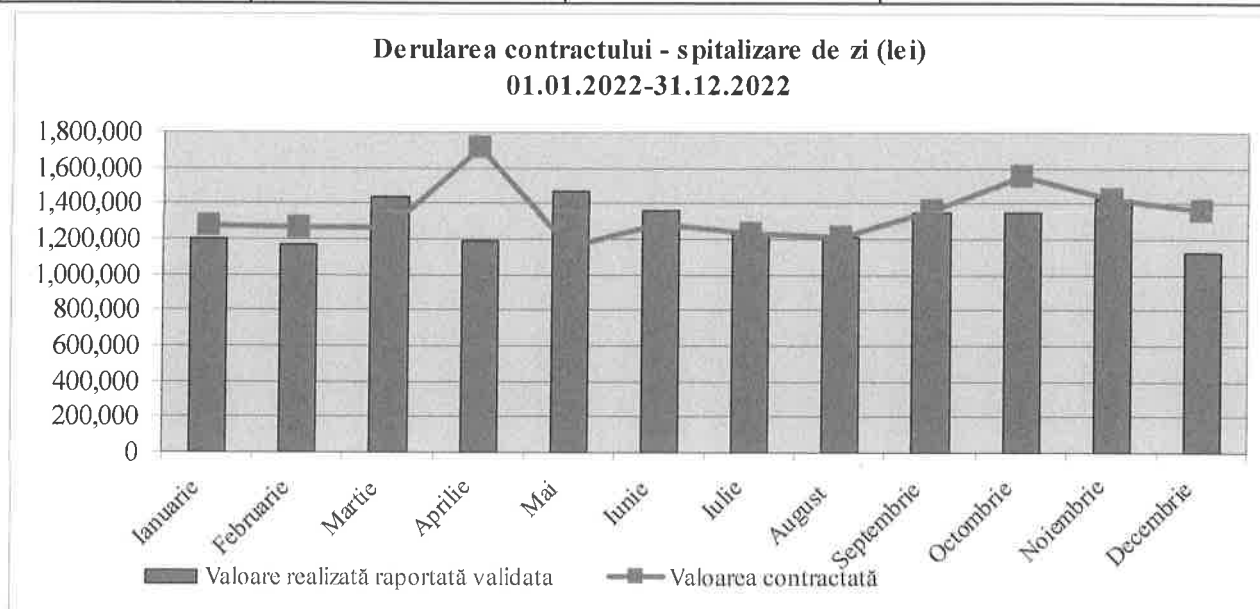
**Derularea contractului - spitalizare continuă cronică (lei)  
01.01.2022-31.12.2022**



**SPITALIZARE DE ZI 01.01.2022-31.12.2022**

Luna	Valoarea contractata	Valoare realizata raportata validata	Validat/contractat(%)
Ianuarie	1,277,738.77	1,200,608.84	93.96%
Februarie	1,266,768.76	1,169,788.33	92.34%
Martie	1,266,768.76	1,440,649.52	113.73%
Aprilie	1,712,801.41	1,191,688.82	69.58%
Mai	1,158,293.02	1,473,066.13	127.18%

Luna	Valoarea contractata	Valoare realizata raportata validata	Validat/contractat(%)
Iunie	1,282,053.02	1,357,372.75	105.87%
Iulie	1,233,053.02	1,232,852.63	99.98%
August	1,215,973.02	1,215,842.57	99.99%
Septembrie	1,358,773.02	1,347,770.29	99.19%
Octombrie	1,552,937.78	1,346,024.64	86.68%
Noiembrie	1,425,486.29	1,426,263.57	100.05%
Decembrie	1,355,671.67	1,123,044.52	82.84%
<b>TOTAL</b>	<b>16,106,318.54</b>	<b>15,524,972.61</b>	<b>96.39%</b>

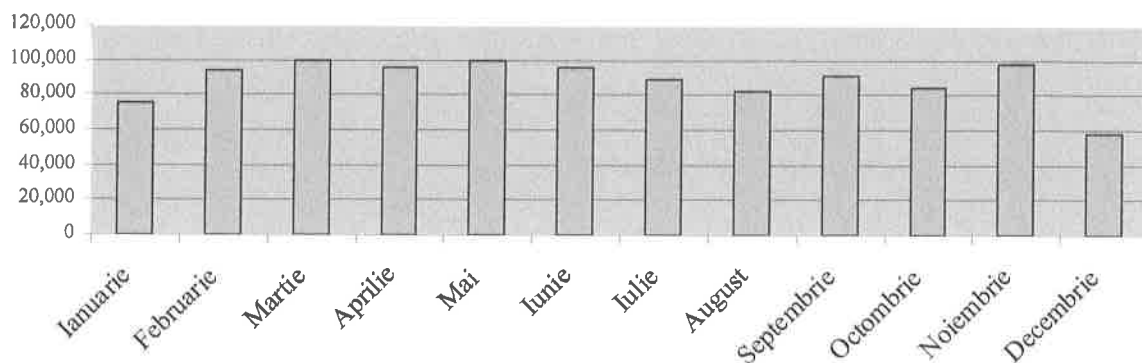


**SERVICII MEDICALE ÎN AMBULATORIUL DE SPECIALITATE PENTRU SPECIALITĂȚI PARACLINICE 01.01.2022-31.12.2022**

**Valoarea decontată lunar de către C.J.A.S. Mureș către S.C.J. Mureș:  
Laborator și Anatomie patologică**

Luna	Valoarea decontată
Ianuarie	75,174
Februarie	94,251
Martie	99,274
Aprilie	96,192
Mai	99,906
Iunie	95,964
Iulie	88,710
August	82,568
Septembrie	90,846
Octombrie	84,556
Noiembrie	97,712
Decembrie	57,679
<b>Total</b>	<b>1,062,922</b>

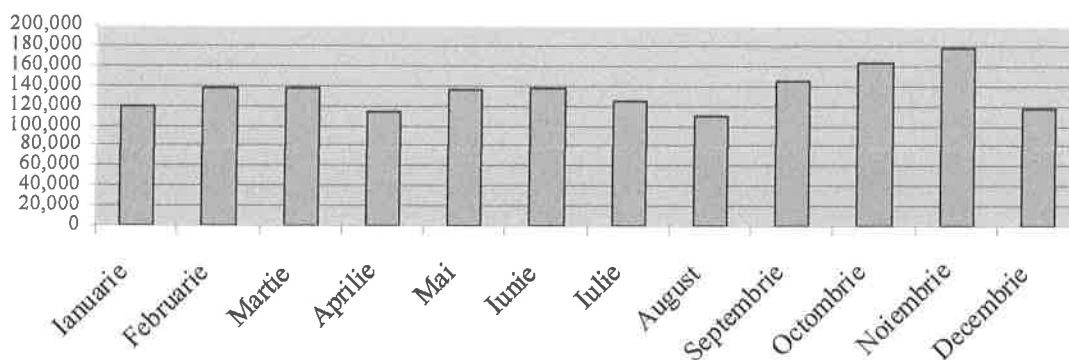
**Valoarea decontată laborator și anatomie patologică (lei)**



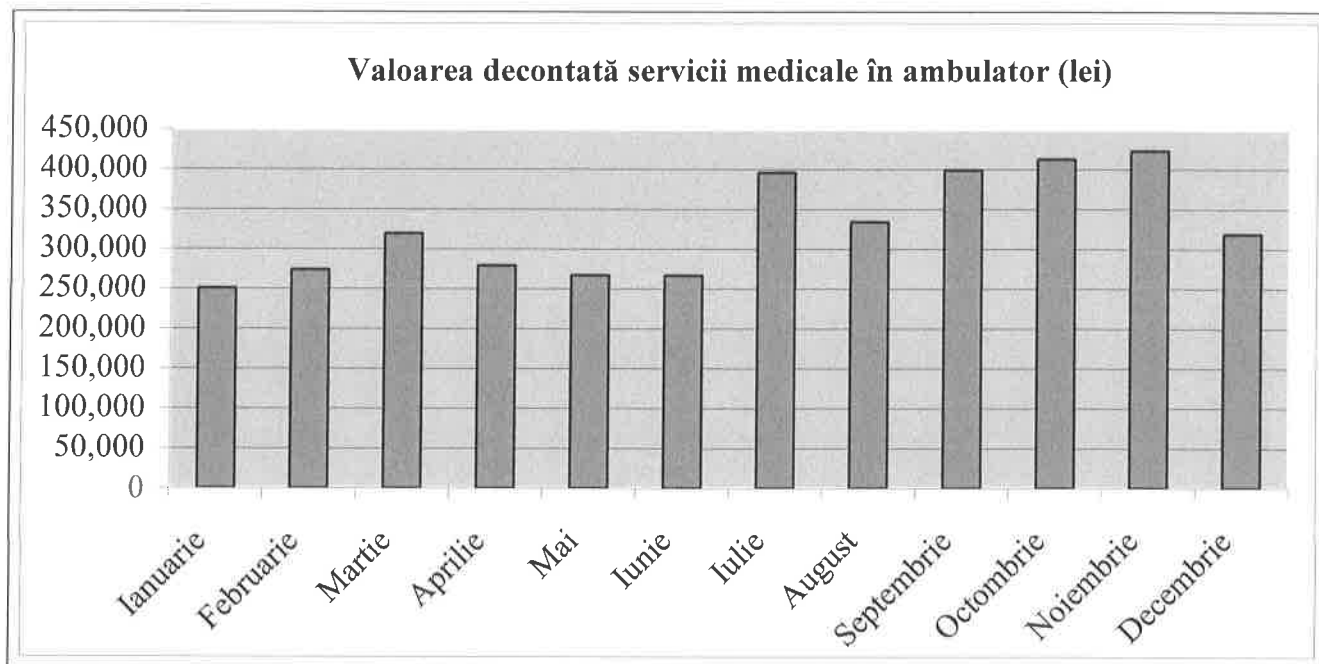
**Radiologie imagistică**

Luna	Valoarea decontată
Ianuarie	119,102
Februarie	137,937
Martie	137,011
Aprilie	113,984
Mai	135,990
Iunie	138,036
Iulie	124,786
August	109,471
Septembrie	144,709
Octombrie	162,764
Noiembrie	177,367
Decembrie	116,719
<b>Total</b>	<b>1,617,876</b>

**Valoarea decontată radiologie și imagistică (lei)**



SERVICIILE MEDICALE ÎN AMBULATORIUL DE  
SPECIALITATE



Luna	Valoarea decontată
Ianuarie	412,158
Februarie	435,077
Martie	537,340
Aprilie	378,724
Mai	533,108
Iunie	433,854
Iulie	416,659
August	385,575
Septembrie	492,319
Octombrie	535,906
Noiembrie	548,679
Decembrie	

### 1.3 Analiza activității desfășurate în domeniul resurselor umane

**Serviciul resurse umane** asigură cadrul legal pentru strategia de personal a managerului spitalului, în vederea realizării obiectivelor privind asigurarea unei structuri de personal funcțională, motivată și eficientă, asociată atât cu resursele financiare prevăzute în bugetul de venituri și cheltuieli, precum și cu obligațiile contractuale asumate în domeniul sănătății .

Serviciul resurse umane are ca obiect de activitate recrutarea, selectarea, angajarea, raporturile de muncă și salarizarea personalului, în concordanță cu structura organizatorică și complexitatea atribuțiilor spitalului, pe domeniul de activitate pe care îl reprezintă, în vederea realizării cu eficiență maximă a obiectivelor spitalului și a satisfacerii nevoilor angajaților.

Activitatea Spitalului Clinic Județean Mureș a fost asigurată la nivelul resurselor umane cu un total de 2553,5 posturi astfel:

➤ Comitet director	4 posturi
➤ Medici	192,5 posturi
➤ Rezidenți	775 posturi
➤ Alt personal sanitar superior	31 posturi
➤ Asistenți medicali	791 posturi
➤ Registratori medicali	59 posturi
➤ Personal auxiliar sanitar (infirmiere, îngrijitoare, brancardieri, spălătorese)	464 posturi
➤ Muncitori	172 posturi
➤ Personal TESA	59,5 posturi
➤ Personal clerical	5,5 posturi

În anul 2022, au fost ocupate un număr de 340 de posturi, astfel:

➤ Medici	9 posturi
➤ Rezidenți	232 posturi
➤ Alt personal sanitar superior	3 posturi
➤ Asistenți medicali	30 posturi
➤ Registratori medicali	8 posturi
➤ Personal auxiliar sanitar (infirmiere, îngrijitoare, brancardieri, spălătorese)	40 posturi
➤ Muncitori/ personal de deservire	18 posturi
➤ Personal TESA	4 posturi

Pe parcursul anului 2022 au plecat din unitate 82 persoane, dintre care:

- Medici – 6

- Alt personal sanitar superior -1
- Asistenți medicali -21
- Registratori medicali - 1
- Personal auxiliar sanitar (infirmiere, îngrijitoare, brancardieri, spălătorese) -28
- Muncitori și personal de deservire-20
- Personal TESA - 5

#### **ACTIVITATEA SERVICIULUI R.U.N.O.S.**

În cursul anului 2022, Serviciul R.U.N.O.S. a desfășurat în principal următoarele activități:

- actualizarea statului de funcții conform prevederilor legale în vigoare ;
- actualizarea lunară a statului de personal;
- actualizarea și transmiterea on-line a registrului electronic privind evidența angajaților

(Revisal) ;

- normarea personalului din cadrul unității conform normativelor de personal.
- asigurarea lunară a plății drepturilor salariale ale angajaților

#### **Au fost întocmite un număr de :**

- 556 de decizii ;
- 13 decizii sancționare;
- 2440 acte adiționale;
- 263 contracte individuale de muncă (concursuri, încadrarea medicilor și farmaciștilor rezidenți);
- 34 contracte individuale de muncă pentru activitatea prestată în linia de gardă;
- 172 adeverințe pentru vechimea în muncă;
- 4554 adeverințe medicale, adeverințe de venit și adeverințe privind vechimea totală în muncă.

#### **Au fost calculate:**

- 3260 foi colective de prezență ;
- 4300 certificate de concediu medical.

#### **Alte activități:**

- a fost completat și transmis către Agenția Națională de Administrare Fiscală formularul L 153 – privind veniturile salariale ale personalului aferent lunii martie și septembrie

2022 ;

- a fost completată și transmisă către Agenția Națională de Administrare Fiscală Declarația 100 privind obligațiile de plată la bugetul de stat, D710 ;
- s-a întocmit și transmis către Agenția Națională de Administrare Fiscală Declarația 112 privind obligațiile de plată a contribuțiilor sociale, impozitului pe venit și evidența nominală a persoanelor asigurate;
- s-au întocmit dosarele prin care se solicită recuperarea sumelor aferente concediilor medicale de la FNUASS/Casa Județeană de Pensii;
- s-au primit, verificat, calculat și arhivat cererile de concedii: de odihnă, fără plată, pentru evenimente speciale, de formare profesională;
- s-a asigurat, lunar, plata drepturilor salariale ale angajaților (calculul necesarului pentru salarii, centralizare pontaje zilnice, introducere date în programul informatic, distribuire fluturași salariu, virarea drepturilor salariale pe carduri bancare, etc.);
- s-a realizat planificarea concediilor de odihnă anuale;
- au fost înregistrate și actualizate declarațiile de avere și de interese ale personalului;
- s-a oferit consultanță pentru completarea corectă a declarațiilor de avere și de interese;
- s-au transmis declarațiile de avere și cele de interese la Agenția Națională de Integritate, precum și spre publicare pe site-ul instituției;
- s-au întocmit și transmis rapoartele : S1 lunar privind ancheta asupra câștigurilor lunare realizate , Cercetarea Statistică SAN privind activitatea unităților sanitare, trimestrial ancheta locurilor de muncă vacante ;
- pregătirea documentației necesare pentru evaluarea anuală a performanțelor profesionale;
- s-a întocmit documentația necesară în vederea organizării concursurilor organizate pentru ocuparea unor posturi vacante;
- s-a întocmit documentația pentru concursurile organizate în vederea publicării în Monitorul Oficial, afișarea la avizierul unității și pe site-ul unității,etc.;
- s-au centralizat, recepționat și distribuit cererile privind schimbarea stagiilor pentru medicii rezidenți;
- s-a asigurat secretariatul comisiilor de concurs și a celor de soluționare a contestațiilor – întocmirea documentației necesare;
- s-au întocmit situațiile de personal;
- s-a întocmit lunar necesarul privind fondul de salarii;



- s-a asigurat postarea pe site-ul instituției a informațiilor referitoare la posturile vacante;
- s-a întocmit și s-a transmis lunar către CAS Mureș situația privind influențele salariale;
- s-a întocmit situația lunară privind plata indemnizației lunare prevăzută în Legea nr.109/2022 pentru cadrele didactice.



#### **1.4 Analiza activității în domeniul achizițiilor publice, contractare și aprovizionare**

**Privind activitatea desfășurată în perioada 01.01.2022-31.12.2022 în cadrul Serviciului Achiziții Publice Contractare Aprovizionare :**

➤ În cadrul Sistemului Electronic al Achizițiilor Publice au fost publicate și derulate un număr de 135 de proceduri dintre care:

**1. Licitații publice deschise : 133**

**2. Proceduri simplificate : 2**

➤ În cadrul Sistemului Electronic al Achizițiilor Publice au fost publicate și derulate un număr de 1433 de Cumpărări directe din catalogul electronic.

Pe lângă procedurile publicate în sistem electronic se mai adaugă:

- Negocieri fără publicarea prealabilă a unui anunț de participare : 21.
- Achiziții directe .

În urma procedurilor desfășurate au fost încheiate un număr de

**1. 571 Acorduri Cadru** din care :

- 558 - acorduri cadru de furnizare produse – medicamente, materiale sanitare , reactivi și consumabile de laborator , alimente - pentru care s-au întocmit anexe

- 13 - acorduri cadru de prestări servicii, reparatii și intretinere aparatura medicala , pentru care s-au întocmit anexe

**2. 2899 Contracte subsecvente și contracte de furnizare** din care:

- 2742 contracte și contracte subsecvente de furnizare produse pentru care s-au întocmit invitații pentru semnare și anexe,

- 117 contracte și contracte subsecvente de prestări servicii

- 8 contracte de lucrări reparatii curente

- 5 contracte de servicii realizare a documentațiilor tehnice( SF, DALI , EXPERTIZE)

- 20 contracte de furnizare aparatura medicala

- 7 – alte produse

Angajații serviciului achiziții publice fac parte din toate Comisiile de evaluare ale procedurilor de achiziții mai sus menționate întocmind pentru fiecare procedură în parte dosarul achiziției : note justificative/ strategii de contractare , Documentații de atribuire, Procese verbale

ale sedintelor de deschidere, comunicări de completare ale documentatiei, Rapoarte de adjudecare, comunicări acceptare oferte câștigătoare, comunicări rezultat procedura, anexe aferente acordurilor cadru si contractelor, documente constatatoare .

Au fost analizate contestațiile primite, propunând și comunicând măsurile de remediere adoptate sau, după caz, participând la întocmirea punctului de vedere al autorității contractante și transmițându-l instituțiilor competente împreună cu documentele necesare soluționării contestației

În urma finalizării procedurilor derulate , au fost publicate în SEAP anunțurile de atribuire, aferente contractelor de achiziție publică/acordurilor-cadru incheiate.

S-au întocmit acte adiționale la contractele de achiziție publică, de prelungire sau suplimentare, conform documentatiei de atribuire și legislației în vigoare .

S-au întocmit, și după caz, actualizat, pe baza necesităților transmise de celelalte compartimente , programul anual al achizițiilor publice .

În baza contractelor încheiate s-au întocmit un număr de 5988 comenzi dintre care:

- 2066 comenzi medicamente
- 630comenzi materiale sanitare
- 1703 comenzi alimente
- 23 comenzi dezinfectanți
- 387 comenzi reactivi
- 164 comenzi reparații curente (tehnic)
- 1243 comenzi produse diverse , alte bunuri si servicii
- 81 comenzi consumabile laborator
- 49 comenzi materiale de curatenie

**Alte activități :**

- urmărirea zilnică a contractelor din punct de vedere cantitativ și valoric
- evidențierea separată a comenzilor pentru fiecare Program Național în parte
- transmiterea zilnică a comenzilor prin fax către furnizori
- urmărirea livrărilor
- evidența referatelor de necesitate (din punct de vedere al rezolvării) pentru fiecare Clinică în parte
- verificarea facturilor, aferente comenzilor, din punct de vedere cantitativ și valoric.

Nu au fost identificate probleme deosebite în cadrul serviciului.

## 1.5 Activități desfășurate în domeniul administrativ

### COMPONENȚA ȘI ORGANIZAREA SERVICIULUI TRANSPORT, ADMINISTRATIV, TEHNIC

Activitatea Serviciului Transport, Administrativ, Tehnic s-a desfășurat prin intermediul următoarei structuri funcționale:

1. Serviciul Transport, Administrativ, Tehnic – 8 angajați;
2. Birou Tehnic – 3 angajați ;
3. Depozit Materiale – 2 angajați ;
4. Depozit Alimente – 2 angajat;
5. Transport – 13 angajați;
6. Croitorie – 4 angajați;
7. Pază – 66 angajați;
8. Întreținere – 7 angajați;
9. Spălătorie – 14 angajați ;
10. Telefoane – 7 angajați.

De asemenea Biroul Tehnic al Spitalului Clinic Județean Mureș și-a desfășurat activitate prin următoarea structură funcțională:

1. Formația de muncitori I – 15 angajați;
2. Formația de muncitori II – 32 angajați.

### ACTIVITĂȚILE PRINCIPALE ALE SERVICIULUI TRANSPORT, ADMINISTRATIV, TEHNIC

Principalele atribuții ale Serviciului Transport, Administrativ, Tehnic pentru perioada ianuarie 2022– decembrie 2022 au fost următoarele:

- Administrarea imobilelor aflate în administrarea Spitalului Clinic Județean Mureș;
- Administrarea, depozitarea și distribuția bunurilor materiale din cadrul depozitului de materiale;
- Administrarea, depozitarea și distribuția alimentelor din cadrul depozitului de alimente;
- Organizarea, asigurarea pazei și ordini în cele 15 obiective ale Spitalului Clinic Județean Mureș conform normelor în vigoare;
- Centralizarea și defalcarea facturilor de utilitati (apa, gaz, energie electrica, salubritate, telefonie, transport interclinic) pe centre de cost;
- Calcularea consumurilor pentru cabinetele medicale individuale și chiriași;
- Asigurarea transportului pentru hrana pacienților din cele 2 blocuri alimentare (bucătării), către secțiile și compartimentele Spitalului Clinic Județean Mureș;

- Asigurarea transportului pentru materiale administrativ gospodărești, materiale sanitare, medicamente, probe de laborator, lenjerie conform nevoilor secțiilor și compartimentelor din cadrul Spitalului Clinic Județean Mureș;
- Asigurarea transportului interclinic pentru pacienți internați în cadrul Spitalului Clinic Județean Mureș;
- Întocmirea foilor de parcurs zilnic, pentru fiecare mașină;
- Verificarea și urmărirea consumurilor specifice zilnice și efectuarea stocului lunar pe fiecare autovehicul, întocmirea procesului verbal cu privire la plusuri sau minusuri;
- Asigură verificarea stării tehnice a autovehiculelor și întreținerea relațiilor cu service-ul;
- Stabilirea priorităților executării sarcinilor și răspunderea solicitărilor secțiilor în ceea ce privește transportul diferitelor materiale, analize, bolnavi, etc.
- Coordonarea zilnică a autoturismelor, astfel încât să se asigure mijloace de transport pentru nevoile de transport ale Spitalului;
- Asigurarea lucrărilor de întreținere periodică și reparații programate pentru fiecare autoturism;
- Urmărirea privind dotarea unității cu mijloace de transport corespunzătoare, precum și exploatarea în condiții optime a acestora;
- Întocmirea evidenței contabile privind consumul de carburant – Fișele activității zilnice pentru fiecare autoturism;
- Asigurarea materialelor de întreținere și igienizare zilnică a mijloacelor de transport;
- Conservarea și manipularea corespunzătoare a bunurilor și ținerea evidențelor la depozite și locurile de folosință;
- Utilizarea inventarului administrativ gospodăresc în condiții de maximă eficiență;
- Asigurarea calității serviciului de spălătorie pentru spălarea lenjeriei și a echipamentului de protecție prin intermediul Spălătoriei Spitalului Clinic Județean Mureș;
- Asigurarea bunei funcționări a serviciului de croitorie pentru reparațiile lejeriei, precum și confecționarea unor câmpuri pentru blocurile operatorii ale Spitalului Clinic Județean Mureș;
- Organizarea și gestionarea a activității de întreținere a curățeniei în toate sectoarele unității;
- Asigurarea întreținerii spațiilor verzi, alei, trotuare aferente clădirilor spitalului, precum și dezăpezirea acestora;
- Asigurarea tuturor condițiilor de cazare ale pacienților și de lucru a personalului;
- Organizarea și asigurarea privind circuitul, primirea, păstrarea și evidența corespondenței -

registratură;

- Asigurarea activității de secretariat;
- Participarea în cadrul comisiilor pentru examenele de ocupare a posturilor vacante și în cadrul comisiilor pentru examenele de promovare;
- Organizarea, întocmirea și realizarea planurilor de investiții pentru reparații capitale, reparații curente, lucrări de întreținere construcții și instalații, precum și dotarea cu aparatură medicală;
- Întocmirea notelor de fundamentare pentru investiții, reparații curente și dotări;
- Asigurarea verificării la timp și în bune condiții a aparatelor și utilajelor conform dispozițiilor în vigoare, luând măsurile necesare pentru buna întreținere a imobilelor și instalațiilor aferente;
- Asigurarea și răspunderea de starea de funcționare a instalației de alimentare cu apă, de încălzire, a stațiilor de oxigen, a stației de aer comprimat, a stației de vacuum și a instalațiilor sanitare;
- Asigurarea și răspunderea de starea de funcționare a lifturilor din dotarea spitalului;
- Asigurarea și răspunderea de starea de funcționare a instalației electrice a spitalului;
- Asigurarea și răspunderea de starea de funcționare a utilajelor aflate în cadrul spălătoriei spitalului;
- Asigurarea și răspunderea de buna funcționare a grupurilor electrogene (generatoare de energie electrică) aflate în dotarea spitalului;
- Asigurarea și răspunderea de verificările CNCIR pentru instalațiile de ridicat și sub presiune care intră sub incidența CNCIR;
- Asigurarea și răspunderea pentru verificările tehnice periodice a centralelor termice din cadrul spitalului conform normelor în vigoare;
- Asigurarea și răspunderea pentru reparații și întreținere a centralelor termice ale spitalului;
- Asigurarea și răspunderea pentru lucrări de desfundat – spălat instalații canalizare interioare și vidanșare cămine colectoare ape menajere din curțile interioare ale clădirilor aparținătoare Spitalului Clinic județean Mureș.

Având în vedere activitățile prezentate mai sus, cu personalul din cadrul Biroului Tehnic au fost executate lucrări de întreținere și funcționare a instalațiilor sanitare, instalații apă caldă / rece, canalizare, instalații electrice, lucrări de construcții, instalații de oxigen, aer comprimat, aspirație, lucrări de întreținere centrale termice și instalații de încălzit.

**Lucrări de igienizare / zugravire, instalații apă canalizare, instalații electrice după cum urmează:**

1. Confectionat mobilier pentru: Secția Clinică Boli Infecțioase I, Secția Clinică Boli Infecțioase II, Secția Neonatologie, Secția Clinică Oncologie Medicală, Secția Clinica Medicină Internă, Compartiment Nefrologie, Bucătărie Pediatrie, ;
2. Igienizare Secția Clinica Oftalmologie;
3. Igienizare Secția Clinica Pediatrie;
4. Igienizare saloane Secția Clinică Dermatovenerologie;
5. Igienizare saloane Secția Clinică Chirurgie generală;
6. Igienizare saloane Secția Cardiologie;
7. Igienizare saloane Compartiment Nefrologie;
8. Reamenjare și extindere instalație de oxigen și aspirație – secția Clinică Chirurgie Generală ;
9. Relocare și amenajare cameră biberonerie din cadrul Secției Neonatologie;
10. Igienizare și reparații secție Toxicomani din cadrul Clinicii Psihiatrie I;
11. Montare plase pentru insecte din profile de aluminiu pentru Clinica Pediatrie si Clinica Pneumologie;
12. Suplimentare chiuveta salon Sectia ATI;
13. Amenajare oficiu alimentar din cadrul Secției Clinice Boli Infecțioase II;

**Activități majore realizate în perioada ianuarie 2022 – decembrie 2022**

Aceste activități au fost realizate împreună cu Serviciul Achiziții Publice, Contractare și Aprovizionare după cum urmează:

**A. OBIECTIVE DE INVESTIȚII:**

1. Amenajare curte clinica Obstetrică Ginecologie - procedura de achizitie finalizata - contract semnat;
2. Aparat anestezie bloc operator - 6 buc;
3. Fibroscop cu fibră optică;
4. EEG mobil;
5. Videolaringoscop - 2 buc;
6. Computer tomograf ocular;
7. Ecograf de înaltă performanță obstetrică-ginecologie;

8. Turn complet pentru nefrolitotomie percutanata;
9. Masă de nașteri - 4 buc;
10. Masă operații ginecologie;
11. Set accesorii pentru trusele de endurologie joasa si inalta;
12. Server - 2 buc;
13. Masă electrică pt. nașteri și intervenții pentru obstetrică-ginecologie;
14. Trusă de microchirurgie;
15. Sistem dozare hipoclorit de sodiu în vederea tratării apelor uzate menajere;
16. Distilator pentru obtinerea apei distilate - 2 buc;
17. Electrocauter;
18. Aparat de osteodensitometru;
19. Ecograf echipament de ultrasonografie multidisciplinar;
20. Incubator închis standard - 3 buc;
21. Incubator deschis tip masă de reanimare - 3 buc;
22. Videocolonoscop compatibil cu stația EXERA III;
23. Aparat de lipit pungi pentru sterilizare - 11 buc;
24. Raport nzeb si actualizarea documentatiei pentru obiectivul "Reabilitare energetica si lucrari conexe -extindere mansarda existenta la sectia Pneumologie";
25. Raport nzeb si actualizarea documentatiei pentru obiectivul "Reparatii capitale si extindere cladire pt. activitati medicale in incita Spitalului Clinic Judetean Mures";
26. Expertize tehnice cladiri;
27. Centrale termice - 2 buc.

#### **B. DOTARE CU APARATURĂ MEDICALĂ:**

1. Aparat anestezie bloc operator - 6 buc;
2. Fibroscop cu fibră optică;
3. EEG mobil;
4. Videolaringoscop - 2 buc;
5. Computer tomograf ocular;
6. Ecograf de înaltă performanță obstetrică-ginecologie;
7. Turn complet pentru nefrolitotomie percutanata;
8. Masă de nașteri - 4 buc;
9. Masă operații ginecologie;

10. Set accesorii pentru trusele de endurologie joasa si inalta;
11. Masă electrică pt. nașteri și intervenții pentru obstetrică-ginecologie;
12. Trusă de microchirurgie;
13. Distilator pentru obtinerea apei distilate - 2 buc;
14. Electrocauter;
15. Aparat de osteodensitometru;
16. Ecograf echipament de ultrasonografie multidisciplinar;
17. Incubator închis standard - 3 buc;
18. Incubator deschis tip masă de reanimare - 3 buc;
19. Videocolonoscop compatibil cu stația EXERA III;
20. Aparat de lipit pungi pentru sterilizare - 11 buc.

### **C. LUCRĂRI DE REPARAȚII CURENTE REALIZATE CU TERȚII:**

1. Lucrări de reparații curente bloc alimentar Obstetrică Ginecologie;
2. Lucrări de reparații punct de lucru Laborator Radiologie și Imagistică medicală punct de lucru central;
3. Lucrări de reparații curente Neonatologie și Ginecologie;
4. Lucrări de reparații acoperiș - Secția Clinică Oftalmologie;
5. Reparații curente și igienizări Secția Pneumologie;
6. Lucrări de reparații la secția clinică Ortopedie și Traumatologie;
7. Lucrări de reparații curente Boli Infecțioase I;

### **D. MIJLOACE FIXE ÎN CADRUL PROIECTULUI "CONSOLIDAREA CAPACITĂȚII DE GESTIONARE A CRIZEI SANITARE COVID-19 ÎN SPITALUL CLINIC JUDEȚEAN MUREȘ":**

1. Hotă biosecuritate clasa II - 2 buc;
2. Echipament de radiologie digital cu detector digital wireless - 3 buc;
3. Aparat mobil de radiologie - 3 buc;
4. Sistem PACS;
5. Ecograf ultraperformant doppler color - ambulator;
6. Ecograf ultraperformant doppler color - laborator central radiologie;
7. Ecograf ultraperformant doppler color - chirurgie;
8. Ecograf doppler color;



9. Autoutilitară frigorifică pentru transport probe biologice - 2 buc;
10. Autoutilitară transport alimente;
11. Lampă UV-C bactericidă portabilă - 30 buc;
12. Computer tomograf.

## **1.6 Activități desfășurate în domeniul Managementului Calității Serviciilor Medicale**

### **1. STRUCTURA SERVICIULUI :**

Serviciul de Management al calității serviciilor de sănătate funcționează în directă subordine a managerului Spitalului Clinic Județean Mureș.

Structura de management al calității serviciilor de sănătate are ca principal obiectiv implementarea la nivelul unității sanitare a sistemului de management al calității serviciilor de sănătate și siguranței pacientului.

Rolul structurii constă în planificarea, organizarea, coordonarea, îndrumarea metodologică și monitorizarea activităților privind asigurarea și îmbunătățirea continuă a calității serviciilor de sănătate și siguranței pacientului.

### **2. COMPONENTA SERVICIULUI :**

- 1 post conducere: șef serviciu
- 5 posturi de execuție : 2 medici și 3 referenți de specialitate

### **3. OBIECTUL DE ACTIVITATE A SERVICIULUI :**

Pentru realizarea obiectului său de activitate, structura de management al calității serviciilor de sănătate desfășoară următoarele activități principale:

- coordonarea și monitorizarea elaborării de către structurile de la nivelul unității sanitare a documentelor calității;
- asigurarea instruirii și informării personalului din cadrul unității sanitare cu privire la organizarea și implementarea sistemului de management al calității serviciilor de sănătate și siguranței pacientului;
- măsurarea și evaluarea calității serviciilor furnizate de către unitatea sanitară, inclusiv investigarea nivelului de satisfacție a pacienților;
- coordonarea și controlul activității de colectare și de raportare, conform legislației în vigoare, a datelor și documentelor necesare în procesul de implementare a sistemului de

- management al calității serviciilor de sănătate și siguranței pacientului;
- coordonarea și controlul activității de analiză, evaluare și raportare a indicatorilor de monitorizare a conformității la cerințele standardelor ANMCS;
  - monitorizarea, centralizarea, analiza și raportarea către ANMCS a situațiilor legate de producerea evenimentelor adverse asociate asistenței medicale, precum și a altor informații necesare pregătirii evaluării unității sanitare sau monitorizării nivelului de conformitate cu standardele ANMCS;
  - coordonarea și participarea, alături de alte structuri din unitatea sanitară, la desfășurarea activităților de audit clinic;
  - îndrumarea responsabililor de riscuri de la nivelul structurilor din unitatea sanitară în activitatea de identificare și de management al riscurilor;
  - asigurarea consilierii conducerii în domeniul managementului calității serviciilor de sănătate și siguranței pacientului și participarea la elaborarea și implementarea politicii de calitate a serviciilor de sănătate la nivelul unității sanitare;
  - elaborarea și înaintarea către conducerea unității sanitare a rapoartelor periodice conținând propuneri și recomandări ca urmare a activităților desfășurate și a rezultatelor obținute;
  - monitorizarea elaborării, implementării și evaluării eficacității și/sau eficienței procedurilor și protocoalelor de bune practici clinice și manageriale.

#### 4.SINTEZA ACTIVITĂȚII DESFĂȘURATE ÎN ANUL 2022

Pe parcursul anului 2022, Serviciul de management al calității serviciilor de sănătate a desfășurat următoarele activități specifice de management al calității, după cum urmează:

- În cursul anului 2022 la nivelul spitalului au fost avizate și aprobate un număr de 279 de protocoale medicale, 48 proceduri de sistem și 75 proceduri operaționale, din care o procedură operațională a fost întocmită în cadrul Serviciului de management al calității serviciilor de sănătate, respectiv: PO Autoevaluarea calității serviciilor din cadrul S.C.J.M. ;
- Elaborarea Regulamentului de Organizare și funcționare al Serviciului de management al calității serviciilor de sănătate ;
- Colectarea și procesarea chestionarelor de satisfacție a pacienților, introducerea datelor în baza de date și extragerea rapoartelor ; s-au colectat și procesat un număr de 3806 de chestionare dintr-un total de 23748 pacienți externați.

## **Evaluarea gradului de satisfacție a pacienților internați în Spitalul Clinic Județean Mureș, în anul 2022**

Au răspuns chestionarelor un număr de 3806 pacienți internați în cadrul Spitalul Clinic Județean Mureș, dintr-un total de 23748 pacienți externați.

La întrebările legate de accesul la îngrijiri, 98,77% dintre pacienți au răspuns că sunt mulțumiți și foarte mulțumiți și 95,32% au declarat că în mod sigur/probabil, dacă va fi nevoie, vor apela din nou la serviciile spitalului.

În legătură cu întrebările referitoare la calitatea îngrijirilor medicale cât și amabilitatea și disponibilitatea personalului medical, 99,81%, dintre pacienții respondenți au răspuns că atitudinea personalului la primire/internare a fost bună și foarte bună, 99,89% au răspuns că atitudinea personalului pe parcursul șederii în unitate a fost bună și foarte bună, 99,76% au răspuns că atitudinea și comunicarea medicilor în raport cu pacienții a fost bună și foarte bună, 99,82% au răspuns că îngrijirile acordate de către medici au fost bune și foarte bune, 99,86% au răspuns că atitudinea și comunicarea asistenților medicali în raport cu pacienții a fost bună și foarte bună, 99,86% au răspuns că atitudinea și comunicarea infirmierelor a fost bună și foarte bună. Legat de hrană și condiții hoteliere 97,61% dintre pacienții respondenți au fost mulțumiți și foarte mulțumiți.

În ceea ce privește transmiterea informațiilor pe înțelesul pacienților, 96,78 dintre respondenți au răspuns că au fost transmise informațiile despre boală pe înțelesul lor.

Dintre sugestiile venite din partea respondenților în ceea ce privește calitatea serviciilor, sesizările sunt pentru renovarea unor clinici, a grupurilor sanitare, înlocuirea mobilierului, saltelelor, lenjeriilor și îmbunătățirea meniului.

La întrebarea referitoare la calitatea respondentului care a completat chestionarul, în proporție de 11.90% au răspuns aparținători, 88.10% pacienți.

### 1.7 Activitățile desfășurate în domeniul supravegherii și controlului infecțiilor nosocomiale

În perioada 2022, în cadrul serviciului s-au derulat următoarele activități:

1. s-au efectuat de către personalul serviciului, în secțiile aparținând spitalului un număr de 2238 acțiuni DD:

- 2115 dezinfecții
- 123 dezinsecții

2. în vederea supravegherii condițiilor igienico-sanitare din secții și compartimente, a eficienței procedurilor de dezinfecție și sterilizare, s-au prelevat 2060 de probe de autocontrol bacteriologic:

- 1194 probe de pe suprafețe
- 217 probe de sterilitate
- 63 probe de aeromicrofloră
- 288 probe de pe mâinile personalului
- 291 probe de apă sterilă
- 7 altele (sodă calceea, apă barbotor)

3. interpretarea rezultatelor și recomandări ce fac referire la autocontrolul bacteriologic efectuat pe secții/compartimente (476 buletine analize de autocontrol).

#### Rezultatele testelor de evaluare a eficienței curățeniei și dezinfecției pentru anul 2022

Tip probe	Nr. probe	Conforme	Neconforme	%probe conforme	%probe neconforme
<b>Sterile</b>	217	212	5	97,69	2,30
<b>Suprafețe</b>	1194	1180	14	98,82	1,17
<b>Apă sterilă</b>	291	278	13	95,53	4,46
<b>Mâini</b>	288	282	6	97,91	2,08
<b>Aeromicrofloră</b>	63	63	0	100	0
<b>Altele</b>	7	7	0	100	0
<b>TOTAL</b>	<b>2060</b>	<b>2022</b>	<b>38</b>	<b>99,15</b>	<b>1,84</b>

4. pentru supravegherea accidentelor profesionale cu expunere la sânge sau alte lichide biologice cu risc au fost luate în evidență, în anul 2022 un număr de 17 cazuri, pentru care s-au colectat fișele de supraveghere, s-a realizat consilierea persoanelor accidentate, supraveghere serologica, profilaxie post- expunere împreună cu medicul din cadrul Compartimentului Medicina muncii.

5. pentru supravegherea cazurilor de infecții asociate asistenței medicale la pacienții internați, s-a realizat controlul foilor de observație și a rezultatelor examinărilor bacteriologice efectuate în laboratoarele spitalului; au fost declarate 455 cazuri de infecții asociate asistenței medicale în anul 2022, din care 82 cazuri au intrat și în sistemul de supraveghere sentinelă, în cadrul PN II.2 (anul 2022)

**Rata de incidență a infecțiilor asociate asistenței medicale la nivelul SCJ Mureș pe trimestrul I Anul 2022**

Nr. Crt.	Denumire secție	Nr. cazuri	Nr. externați	Rata de incidență (%)
1	Secția Clinică Boli Infecțioase I	37	271	13,65
2	Secția Clinică Boli Infecțioase II	19	198	9,59
3	Secția Cardiologie	8	162	4,93
4	Comp. Clinic Endocrinologie	-	131	-
5	Secția Clinică Gastroenterologie	5	195	2,56
6	Secția Clinică Medicina Internă	11	148	7,43
7	Comp. Clinică Nefrologie	4	68	5,88
8	Secția Clinică Oftalmologie	-	123	-
9	Secția Clinică Dermatologie venerologie	-	119	-
10	Secția Clinică Obstetrică-Ginecologie	-	519	-
11	Secția Clinică Pediatrie	-	273	-
12	Secția Neonatologie	-	380	-
13	Secția Neonatologie Prematuri	-	20	-
14	Secția Neuropsihiatrie Pediatrică	2	169	1,18
15	Secția Clinică Oncologie medicală	8	213	3,75
16	Secția Pneumologie	22	360	6,11
17	Secția Clinică Psihiatrie I	11	176	6,25
18	Secția Clinică Psihiatrie II	1	226	0,44
19	Compartiment Chirurgie Plastică și microchirurgie reconstructivă	-	13	-
20	Secția Clinică Chirurgie Generală	11	543	2,02
21	Secția Clinică Ortopedie și traumatologie	3	139	2,15
22	Secția Clinică Urologie	1	622	0,16

23	Preventoriu TBC	-	-	-
24	Compartiment Medicina Muncii	-	118	-
25	<b>Total</b>	<b>143</b>	<b>5186</b>	<b>2,75</b>

**Rata de incidență a infecțiilor asociate asistenței medicale la nivelul SCJ Mureș pe trimestrul  
II Anul 2022**

Nr.Crt.	Denumire secție	Nr. cazuri	Nr. externați	Rata de incidență (%)
1	Secția Clinică Boli Infecțioase I	9	308	2,92
2	Secția Clinică Boli Infecțioase II	12	170	7,05
3	Secția Cardiologie	7	245	2,85
4	Comp. Clinic Endocrinologie	-	143	-
5	Secția Clinică Gastroenterologie	3	228	1,31
6	Secția Clinică Medicina Internă	4	193	2,07
7	Comp. Clinică Nefrologie	4	68	5,88
8	Secția Clinică Oftalmologie	-	218	-
9	Secția Clinică Dermatologie venerologie	-	163	-
10	Secția Clinică Obstetrică-Ginecologie	-	539	-
11	Secția Clinică Pediatrie	1	252	0,39
12	Secția Neonatologie	-	363	-
13	Secția Neonatologie Prematuri	1	14	7,14
14	Secția Neuropsihiatrie Pediatrică	-	197	-
15	Secția Clinică Oncologie medicală	3	378	0,79
16	Secția Pneumologie	13	508	2,55
17	Secția Clinică Psihiatrie I	13	221	5,88
18	Secția Clinică Psihiatrie II	11	304	3,61
19	Compartiment Chirurgie Plastică și microchirurgie reconstructivă	-	22	-
20	Secția Clinică Chirurgie Generală	10	555	1,80
21	Secția Clinică Ortopedie și traumatologie	-	292	-
22	Secția Clinică Urologie	4	642	0,62
23	Compartiment Medicina Muncii	-	163	-
	<b>Total</b>	<b>95</b>	<b>6186</b>	<b>1,53</b>

**Rata de incidență a infecțiilor asociate asistenței medicale la nivelul SCJ Mureș pe trimestrul  
III Anul 2022**

<b>Nr.Crt.</b>	<b>Denumire secție</b>	<b>Nr. cazuri</b>	<b>Nr. externai</b>	<b>Rata de incidență (%)</b>
1	Secția Clinică Boli Infecțioase I	22	381	5,77
2	Secția Clinică Boli Infecțioase II	23	273	8,42
3	Secția Cardiologie	12	217	5,52
4	Comp. Clinic Endocrinologie	-	145	-
5	Secția Clinică Gastroenterologie	3	209	1,43
6	Secția Clinică Medicina Internă	8	176	4,54
7	Comp. Clinică Nefrologie	6	68	8,82
8	Secția Clinică Oftalmologie	-	209	-
9	Secția Clinică Dermatologie venerologie	1	209	0,47
10	Secția Clinică Obstetrică-Ginecologie	2	587	0,34
11	Secția Clinică Pediatrie	2	278	0,71
12	Secția Neonatologie	-	413	-
13	Secția Neonatologie Prematuri	-	28	-
14	Secția Neuropsihiatrie Pediatrică	-	209	-
15	Secția Clinică Oncologie medicală / Radiologie	2	332	0,60
16	Secția Pneumologie	23	385	5,97
17	Secția Clinică Psihiatrie I	11	248	4,43
18	Secția Clinică Psihiatrie II	11	319	3,44
19	Compartiment Chirurgie Plastică și microchirurgie reconstructivă	-	25	-
20	Secția Clinică Chirurgie Generală	22	512	4,29
21	Secția Clinică Ortopedie și traumatologie	-	274	-
22	Secția Clinică Urologie	3	617	0,48
23	Preventoriu TBC	-	-	-
24	Compartiment Medicina Muncii	-	163	-
25	<b>Total</b>	<b>151</b>	<b>6277</b>	<b>2,40</b>

**Rata de incidență a infecțiilor asociate asistenței medicale la nivelul SCJ Mureș pe trimestrul  
IV Anul 2022**

<b>Nr.Crt.</b>	<b>Denumire secție</b>	<b>Nr. cazuri</b>	<b>Nr. externați</b>	<b>Rata de incidență (%)</b>
1	Secția Clinică Boli Infecțioase I	14	287	4,87
2	Secția Clinică Boli Infecțioase II	15	205	7,31
3	Secția Cardiologie	8	227	3,52
4	Comp. Clinic Endocrinologie	-	134	-
5	Secția Clinică Gastroenterologie	-	271	-
6	Secția Clinică Medicina Internă	2	203	0,98
7	Comp. Clinică Nefrologie	2	76	2,63
8	Secția Clinică Oftalmologie	-	241	-
9	Secția Clinică Dermatologie venerologie	1	204	0,49
10	Secția Clinică Obstetrică-Ginecologie	-	481	-
11	Secția Clinică Pediatrie	1	316	0,31
12	Secția Neonatologie	-	331	-
13	Secția Neonatologie Prematuri	-	13	-
14	Secția Neuropsihiatrie Pediatrică	-	240	-
15	Secția Clinică Oncologie medicală / Radiologie	1	363	0,27
16	Secția Pneumologie	4	444	0,90
17	Secția Clinică Psihiatrie I	2	279	0,71
18	Secția Clinică Psihiatrie II	6	315	1,90
19	Compartiment Chirurgie Plastică si microchirurgie reconstructivă	-	27	-
20	Secția Clinică Chirurgie Generală	4	487	0,82
21	Secția Clinică Ortopedie si traumatologie	-	302	-
22	Secția Clinică Urologie	6	518	1,15
23	Preventoriu TBC	-	-	-
24	Compartiment Medicina Muncii	-	135	-
25	<b>Total</b>	<b>66</b>	<b>6099</b>	<b>1,08</b>



## Rata de incidență trimestrială a IAAM (sentinelă) defalcată pe tipuri de infecții și secții - 2022

### Trimestrul I 2022

Nr. Crt.	Tip infecție	Nr. Cazuri	Sectia-nr.caz	Nr. Externati trim. I	Rata de incidență %
1	Pneumonii nosocomiale (PN)	2	ATI- 2	825	0,24%
2	Infectii de situs chirurgical	1	ATI - 1	825	0,12%
3	Sepsis	2	ATI-2	825	0,24%

### Trimestrul II 2022

Nr. Crt.	Tip infecție	Nr. Cazuri	Sectia-nr.caz	Nr. Externati trim. II	Rata de incidență
1	Pneumonii nosocomiale (PN)	13	ATI- 13	542	2,39%
2	Sepsis	4	ATI - 4	542	0,73%
3	Infecție de plagă	2	Chirurgie-generală – 2	149	1,34%

### Trimestrul III 2022

Nr. Crt.	Tip infecție	Nr. Cazuri	Sectia-nr.caz	Nr. Externati trim. III	Rata de incidență
1	Pneumonii (PN)	22	ATI- 22	534	4,11%
2	Sepsis	5	ATI - 5	534	0,93%
3	Infecție de plagă	3	Chirurgie-generală – 3	537	0,55%
4	ITU	5	ATI - 5	534	0,93%
5	Infecție CVC	1	ATI - 1	534	0,18%

### Trimestrul IV 2022

Nr. Crt.	Tip infecție	Nr. Cazuri	Sectia-nr.caz	Nr. Externati trim. IV	Rata de incidență %
1	Pneumonii (PN)	11	ATI- 11	635	1,73%
2	Sepsis	2	ATI - 2	635	0,31%
3	ITU	3	ATI - 3	635	0,47%

6. pentru supravegherea cazurilor de infecții cu Clostridioides difficile au fost luate în evidență 241 de cazuri, pentru care s-a urmărit colectarea fișelor de caz, verificarea completării fișelor, completarea statusului la externare, completarea codului DSP de caz și clasificarea cazului ICD pentru fiecare fișă; transmiterea săptămânală, trimestrială și anuală a fișelor de

cazuri ICD către DSP Mureș; din cele 241 de cazuri ICD, 145 au fost cazuri IAAM.

7. în cadrul sistemului de supraveghere epidemiologică pentru boli transmisibile, coordonat prin DSP s-au efectuat acțiunile de raportare:

- raportare săptămânală a cazurilor internate cu gripă, infecții acute respiratorii, pneumonii, SARI , în perioada 03.10.2022 – până la finalul sezonului gripal (2023)
- raportare săptămânală a cazurilor BDA, în perioada 30.05.2022-30.10.2022
- raportare săptămânală, lunară și anuală a cazurilor de infecție cu Clostridioides difficile
- raportare săptămânală, lunară, trimestrială și anuală a cazurilor de infecții asociate asistenței medicale
- raportare lunară, trimestrială și anuală a cazurilor de accidente profesionale cu expunere la sânge sau alte lichide biologice cu risc
- raportare lunară a consumului de vaccin Verorab a Centrului antirabic (Cl. Boli Infectioase II)

8. efectuarea a 83 acțiuni de instruire a personalului din secțiile și compartimentele spitalului, instruire ce face referire la legislația în vigoare

9. verificarea zilnică a cantităților de deșuri rezultate din activitatea medicală, la nivelul secțiilor/compartimentelor SCJ Mureș

10. însoțirea echipelor de control în sănătate publică ale DSP Mureș, cu ocazia controalelor efectuate în secțiile și compartimentele spitalului

11. elaborarea Planului de prevenire și control al infecțiilor asociate asistenței medicale, Planul de gestionare a deșeurilor privind gestionarea deșeurilor rezultate din activități medicale, Planul de monitorizare al apei potabile, Planul de instruire a personalului angajat, pentru SCJ Mureș pe anul 2022

12. întocmirea documentației în vederea obținerii Autorizației Sanitare de Funcționare și a Autorizației Sanitare de Funcționare Provizorie a SCJ Mureș

13. întocmirea caietului de sarcini în vederea achiziției de produse antiseptice și dezinfectante, a serviciilor de colectare, transport și eliminare a deșeurilor periculoase rezultate din activitatea medicală

14. întocmirea caietului de sarcini în vederea achiziției de materiale și echipamente de protecție pentru utilizarea de către personalul angajat, pentru prevenirea și limitarea răspândirii infecției cu Sars-Cov-2

15. participarea la întâlnirile Comisiei de medicamente, Comitetul de prevenire a IAAM, Comisia alimentație și dietetică, Comisia de biocide și materiale sanitare la nivelul SCJ Mureș
16. întocmirea dosarelor pentru avizarea modificărilor de circuite funcționale sau schimbarea destinației unor spații din secțiile sau compartimentele aparținând SCJ Mureș.
17. organizarea vaccinării antigripale, catagrafierea personalului angajat, centralizare și solicitarea dozelor de la DSP, organizarea administrării și instruirea personalului responsabil
18. organizarea circuitelor Covid-19, non Covid-19 la nivelul secțiilor/compartimentelor
19. evidența zilnică a testării (suspecți) pentru depistarea infecției cu Sars-Cov-2 a personalului angajat al Spitalul Clinic Județean Mureș
20. întocmirea și transmiterea către DSP-Mureș a anchetelor epidemiologice la personalul angajat al Spitalul Clinic Județean Mureș, care au avut rezultat pozitiv la testarea RT-PCR pentru identificarea infecției cu Sars-Cov-2; s-au întocmit 434 anchete epidemiologice
21. întocmirea și transmiterea către DSP-Mureș a anchetelor epidemiologice de focar a infecțiilor la pacienți și/sau personalul medico-sanitar și auxiliar din secțiile SCJ Mureș (31 acțiuni)
22. informarea secțiilor/compartimentelor privind metodologia de supraveghere a sindromului respirator acut cu noul coronavirus (Covid-19), respectiv a metodologiilor actualizate și a legislației în vigoare.
23. raportarea zilnică a cazurilor pozitive pentru infecția cu Sars –Cov-2 a pacienților internați în secțiile/compartimentele SCJ Mureș
24. raportarea zilnică către Manager a situației zilnice ce face referire la infecția SARS-COV-2 la nivelul secțiilor/compartimentelor SCJ Mureș
25. actualizarea informațiilor în ROF și ROI al SCJ Mureș
26. întocmirea de noi proceduri și actualizarea procedurilor existente
27. efectuarea controalelor igienico- sanitare la nivelul secțiilor SCJ Mureș (96 acțiuni)
28. Răspuns la adresele și solicitările repartizate de către conducerea SCJ Mureș.
29. Transmiterea documentelor, adreselor, note informative de la SPIAAM către secții/compartimente pentru luarea la cunoștință și prelucrare personalului angajat.

### *1.8 Activități desfășurate în domeniul juridic*

Obiectul de activitate al compartimentului:

Activitatea Compartimentului juridic circumscrie atribuțiile compartimentului, reglementate prin Regulamentul de Organizare și Funcționare al spitalului, precum și cele stabilite nominal, pentru fiecare angajat în parte, prin fișele de post aferente.

Potrivit Regulamentului de Organizare și Funcționare al spitalului, Compartimentul juridic are următoarele atribuții:

- avizează și contrasemnează actele cu caracter juridic, la cererea conducerii spitalului, pe cele care pot angaja răspunderea patrimonială a spitalului, precum și orice alte acte care produc efecte juridice;
- reprezintă și apără drepturile și interesele legitime ale spitalului în raporturile lui cu instituții de orice natură și cu orice persoană, fie ea juridică sau fizică, română ori străină, precum și în cadrul oricărei proceduri prevăzute de lege, în baza delegației date de conducerea spitalului;
- urmărește apariția actelor normative și semnalează organelor de conducere și serviciilor interesate atribuțiile/noțiunile de interes specific pentru acestea;
- asigură consultanța juridică pentru membrii Comitetului director sau pentru șefii secțiilor/laboratoarelor/serviciilor/compartimentelor, precum și pentru personalul salariat al spitalului, atât timp cât aceasta nu contravine intereselor spitalului; în acest sens, acordă consultații și redactează cereri cu caracter juridic în toate domeniile dreptului;
  - redactează opinii juridice cu privire la aspecte legale ce privesc activitatea spitalului;
  - redactează proiectele de contracte;
  - redactează acte juridice, atestă identitatea părților, consimțământul, conținutul și data actelor încheiate care privesc spitalul, la cererea managerului;
  - verifică legalitatea actelor cu caracter juridic și administrativ primite spre avizare;
  - participă alături de alți membri în comisii de cercetări disciplinare și alte comisii din cadrul spitalului;
  - redactează documente/acte/contracte juridice, la solicitarea managerului spitalului;
  - nu se pronunță asupra aspectelor economice, tehnice sau de altă natură cuprinse în documentul avizat ori semnat de acesta;
  - este obligat să respecte dispozițiile legale privitoare la interesele contrare în aceeași cauză sau în cauze conexe ori la conflictul de interese pe care spitalul le poate avea;
  - este obligat să respecte secretul și confidențialitatea activității sale, în condițiile legii;

- îndeplinește orice alte lucrări cu caracter juridic;
- consilierul juridic va aviza și va semna acte cu caracter juridic, avizul pozitiv sau negativ, precum și semnătura sa fiind aplicate numai pentru aspectele strict juridice ale documentului respectiv.

Activitatea Compartimentului juridic, în perioada de referință pentru prezentul raport de activitate, a constat în principal în:

1. Formulare și depunere de înscrisuri, soluționarea corespondenței, elaborarea și întocmirea de contracte de achiziție publică, elaborarea și întocmirea de adrese, răspunsuri, etc.
2. Reprezentare în fața tuturor instanțelor de judecată (Judecătorie, Tribunal, Curte de Apel), cu toate activitățile conexe pe care le impune această activitate.
3. Constituirea dosarelor de instanță, urmărirea lor, întocmirea și actualizarea permanentă a evidenței acestora.
4. Avizarea pentru legalitate a actelor, contractelor, predate spre avizare compartimentului.
5. Redactarea acțiunilor depuse la instanțele de judecată, în toate fazele procesuale, obținerea și depunerea probelor necesare, redactarea de note de ședință și concluzii scrise la solicitarea instanțelor de judecată.
6. Întreprinderea tuturor demersurilor legale necesare pentru punerea în executare a sentințelor definitive pronunțate în favoarea spitalului.
7. Comunicarea către conducerea unității și către compartimentele interesate a soluțiilor instanțelor în care unitatea este parte.
8. Reprezentarea în fața organelor de cercetare și/sau urmărire penală și orice activitate care derivă din mandate.
9. Colaborarea (la solicitarea conducerii spitalului) la fundamentarea și elaborarea reglementărilor specifice activității spitalului, constând în proiecte de decizii ale managerului, regulamente, protocoale, proceduri operaționale și alte acte cu caracter normativ elaborate de spital.
10. Verificarea legalității actelor cu caracter juridic și administrativ primite spre avizare, și aplicarea vizei corespunzătoare pe acestea, viză pozitivă sau negativă, în funcție de situație.
11. Participarea în cadrul comisiilor de cercetare disciplinară prealabilă, constituite la nivelul instituției pentru angajații spitalului.
12. Participarea în cadrul ședințelor Comisiei de Etică Medicală pentru Studiul Clinic al Medicamentului și în alte comisii constituite la nivelul spitalului.
13. Întocmirea proiectelor și variantelor finale ale contractelor de furnizare servicii

medicale încheiate de spital cu alte unități sanitare, ale contractelor de colaborare cu instituțiile de învățământ liceal și post liceal, precum și universitar medical.

14. Întocmirea de solicitări către secțiile/ compartimentele medicale ale spitalului, precum și către alte compartimente/servicii/ birouri, și obținerea informațiilor și documentelor necesare, cu privire la datele solicitate de către diverși petenți, persoane fizice sau juridice, de drept public sau privat.

15. Întocmirea de solicitări către secțiile/ compartimentele medicale ale spitalului, precum și către alte compartimente/servicii/ birouri, și obținerea informațiilor și documentelor necesare, în vederea formulării de cai procedurale în dosarele de instanță în care unitatea este parte, precum și pentru constituirea probațiunii în beneficiul spitalului.

16. Consilierea juridică, informarea și documentarea juridică pentru compartimentele unității, precum și acordarea de consultanță și opinii de natură juridică, la cerere, conducerii unității.

17. Studiu și documentare permanentă cu privire la prevederile legale existente, aplicabile activității spitalului în toate domeniile de interes (medical, financiar, organizare, etc), precum și cu privire la dinamica legislativă de interes pentru spital și structurile din cadrul acestuia (noi prevederi legale apărute și modificările legislative).

18. Redactarea și vizarea contractelor de achiziție publică și a acordurilor cadru încheiate de Spitalul Clinic Județean Mureș în calitate de autoritate contractantă.

19. Aducerea la cunoștința conducerii și a compartimentelor interesate a noilor prevederi legale apărute, ca și activitate curentă și susținută.

20. Redactarea de adrese, răspunsuri, alte acte de corespondență, la solicitarea managerului și membrilor comitetului director.

#### **Sinteza activității în perioada 01.01.2022-31.12.2022**

În concret, rezumând în date statistice, activitatea desfășurată în cadrul Compartimentului juridic în anul 2022, se prezintă după cum urmează:

I. În perioada de referință sus-menționată s-a făcut reprezentare juridică și susținerea intereselor legitime ale Spitalului Clinic Județean Mureș, în baza delegației date de conducerea spitalului, la instanțele judecătorești de diferite grade, precum întocmirea și promovarea tuturor documentelor și a actelor procedurale necesare, în:

1. Cauze civile: 25 dosare având ca obiect cauze de natură civilă, după cum urmează:

a) 2 dosare aferente cauzelor civile având ca obiect pretenții ale unor terțe persoane față de spital, cauze privind un pretins malpraxis, din care:

- un dosar preluat din anul 2020 ;
- un dosar preluat din 2021.

b) 15 dosare aferente cauzelor civile având ca obiect litigii de muncă, din care:

- 1 dosar preluat din anul 2019 care s-a finalizat în anul 2022;
- 1 dosare preluat din 2021 care s-a finalizat în anul 2022;
- 1 dosare preluat din 2021 care s-a finalizat în anul 2022;

Au fost întocmite întâmpinări la acțiunile din fond, răspunsuri la solicitările instanței, note de ședință și concluzii scrise în acele dosare în care a fost necesar, reprezentarea în fața instanțelor de judecată.

c) 2 cauze civile având ca obiect:

- Obligația de a face, dosar inițiat în anul 2021 care s-a finalizat în anul 2022;
- întoarcerea executării silite - litigiu aflat încă pe rolul instanțelor, reprezentarea în acest dosar urmând să fie continuată și în anul 2023;

În toate aceste dosare, s-a formulat întâmpinare/răspuns la întâmpinare, într-un dosar s-a formulat întâmpinare la cererea de apel depusă de intimat și s-au formulat concluzii scrise în acele dosare în care a fost necesar, reprezentarea în fața instanțelor de judecată la toate termenele de judecată.

d) 1 cauză având ca obiect pretenții formulate împotriva unui furnizor de dezinfectanți, în urma săvârșirii infracțiunii de înșelăciune, dosarul aflându-se pe rolul instanței de apel, urmând a se face reprezentarea și în cursul anului 2023;

e) 1 cauză de admitere a creanței la masa credală, preluată din anul 2020;

f) 4 litigii în materia achizițiilor publice din care unul s-a finalizat în 2022.

În toate aceste dosare, s-au întocmit întâmpinări la acțiunile din fond, răspunsuri la actele procedurale depuse de reclamanți/intimați, note de ședință și concluzii scrise în acele dosare în care a fost necesar, reprezentarea în fața instanțelor de judecată.

2. Cauze penale în calitate de parte civilă, în număr de 12 dosare, din care:

- a) 11 cauze penale, aferente dosarelor întocmite în cursul anilor anteriori, 2015-2021;
- b) 1 cauză penală din anul 2022.

În toate aceste cauze penale s-au întocmit cereri de constituire parte civilă, și s-a efectuat urmărirea lor, toate cauzele fiind încă nesoluționate, unele fiind încă în curs de cercetare prealabilă, iar altele fiind pe rolul instanțelor judecătorești.

II. S-a soluționat corespondența repartizată Compartimentului juridic, cu diverse instituții

publice, persoane fizice și persoane juridice, în număr total de 670, după cum urmează:

1. Corespondență purtată cu instanțele judecătorești - s-au elaborat un număr de 15 răspunsuri;

2. Corespondență purtată cu inspectoratele de poliție din țară - s-au elaborat 35 răspunsuri;

3. Corespondență purtată cu parchetele de pe lângă instanțele judecătorești – s-au elaborat 3 răspunsuri;

4. Corespondență purtată cu persoane juridice - s-a elaborat 1 răspuns

5. Corespondență purtată cu Primării – s-au elaborat 9 răspunsuri;

6. Corespondență purtată cu Direcția de Sănătate Publică Mureș – s-au elaborat 44 răspunsuri;

7. Corespondență purtată cu Colegiul Medicilor – s-a elaborat 1 răspuns;

8. Corespondență purtată cu diverse IML-uri din țară– s-au elaborat 6 răspunsuri;

9. Corespondență purtată cu Avocatul Poporului – s-au elaborat 4 răspunsuri;

10. Corespondență purtată cu persoane fizice – s-au elaborate 24 răspunsuri;

11. Corespondență Consiliul Național pentru Combatere Discriminării - s-a elaborat 1 răspuns;

12. S-au elaborat și alte documente de corespondență, care nu au putut fi clasificate în niciuna dintre categoriile de mai sus, la solicitarea conducerii spitalului și a altor compartimente/servicii/birouri.

III. S-a participat în calitate de membru în cadrul comisiilor de cercetare disciplinară prealabilă în număr de 13 comisii .

IV. S-a participat, în calitate de membru, în mai multe comisii, după cum urmează: Comisia de Etică Medicală pentru Studiu Clinic al Medicamentului, Comisia de monitorizare privind coordonarea și îndrumarea metodologică a implementării și dezvoltării sistemului de control intern managerial și Consiliul Etic.

V. S-au avizat din punct de vedere juridic fișele postului pentru angajații spitalului.

VI. S-a colaborat la redactarea proiectelor de contracte și acte adiționale încheiate de Spitalul Clinic Județean Mureș cu terți precum și la negocierea clauzelor legale contractuale în contractele de: colaborare, sponsorizare, donație, prestări servicii, furnizare servicii medicale, comodat, studii clinice etc.

VII. S-au redactat de către consilierii juridici din cadrul Compartimentului juridic un număr de 226 decizii și delegații/împuterniciri cum ar fi:

➤ 138 decizii de constituire comisii pentru inventarierea aparatelor, mijloacelor fixe și



obiectelor de inventar aflate în patrimoniul Spitalului Clinic Județean Mureș;

- 75 decizii diverse;
- 13 delegații/împuterniciri.

VIII. Compartimentul juridic a redactat și vizat un număr total de 3470 acorduri-cadru/contracte de achiziție publică încheiate de către Spitalul Clinic Județean Mureș în urma procedurilor de achiziție, după cum urmează:

- 558 acorduri cadru de furnizare produse;
- 13 acord cadru de prestări servicii, reparații și întreținerte aparatură medicală;
- 2899 contracte subsecvente și contracte de furnizare din care:
  - 2742 contracte subsecvente și contracte de furnizare produse;
  - 117 contracte si contracte subsecvente de prestări servicii;
  - 8 contracte de lucrări pentru reparații curente;
  - 5 contracte de servicii realizarea a documentațiilor tehnice (SF, DALI expertize);
  - 20 contracte de furnizare aparatură medicală

IX. S-au îndeplinit și alte sarcini stabilite de conducerea unității, în limita competențelor angajaților compartimentului juridic și cu respectarea prevederilor legale.

X. S-a efectuat, în mod permanent activitatea de documentare juridică, prin studiul actelor normative nou apărute, publicate în Monitorul Oficial, a doctrinei juridice și a jurisprudenței Curții Constituționale și a instanțelor judecătorești în domeniu de interes în vederea fundamentării lucrărilor cu caracter juridic și pentru oferirea de consultanță conducerii spitalului și compartimentelor funcționale ale unității, la solicitarea acestora.

### **1.9 Activități desfășurate în domeniul controlului intern de către audit**

Menționăm că, în cadrul SCJ Mureș este organizat Compartimentul de Audit Public Intern, care funcționează în baza Legii nr. 672/2002, fiind subordonat direct managerului unității sanitare, și având drept scop al activității implementarea cadrului metodologie procedurală.

Prin poziționarea compartimentului de audit intern în directa subordonare a managerului institutiei, este asigurată independența necesară desfășurării activității de audit intern, în scopul unei evaluări obiective a disfuncțiilor constatate și formularea unor recomandări adecvate soluționării acestora.

În cursul anului 2022, Compartimentul de Audit Public Intern din cadrul Spitalului Clinic Județean Mureș a funcționat cu un singur auditor.

Documentele utilizate de către auditorul intern în cursul activității curente au fost structurate pe:

- Normele generale privind exercitarea activității de audit public intern, cu modificările și completările ulterioare;
- Carta auditului intern;
- Normele proprii de audit intern;
- Planul anual de audit;
- Rapoartele de audit întocmite în cursul anului 2022.

#### **REALIZAREA MISIUNILOR DE AUDIT INTERN**

În cursul anului 2022 au fost realizate 3 misiuni de audit intern (100% din Planul de audit), după cum urmează :

1. Activitate de achiziții publice;
2. Organizarea și conducerea activității financiar-contabile;
3. Activitatea IT.

#### ***Principalele obiective ale misiunilor de audit:***

1. Organizarea activității de achiziții publice ;
2. Pregătirea aplicării procedurii de licitație deschisă pentru atribuirea contractului de achiziție publică;
3. Lansarea procedurii de licitație deschisă pentru atribuirea contractului de achiziție publică ;
4. Derularea procedurii de licitație deschisă pentru atribuirea contractului de achiziție publică ;
5. Elaborarea Bilanțului Contabil;
6. Organizarea Sistemului de raportare a datelor financiar contabile către management;
7. Arhivarea documentelor financiar-contabile;

8. Planul strategic;
9. Organizarea și funcționarea Departamentului IT;
10. Securitatea IT.

În urma misiunilor au fost întocmite Rapoarte de audit prin care s-au stabilit recomandări însușite și implementate de către structurile verificate.

## **1.10 Activități desfășurate în domeniul relații cu publicul**

Activitatea desfășurată în domeniul relații cu publicul din cadrul Spitalului Clinic Județean Mureș s-a desfășurat în anul 2022 în conformitate cu actele normative în vigoare, asigurându-se desfășurarea activităților specifice compartimentului.

### **1. Înregistrarea și soluționarea petițiilor**

În cursul anului 2022, în cadrul Compartimentului relații cu publicul au fost înregistrate un număr de 6 petiții, 5 de la persoane fizice și o petiție de la persoană juridică.

#### **1.1 Departajare pe domenii de interes:**

- Organizarea serviciilor medicale – 3
- Condiții de internare - 2
- Publicarea informațiilor pe site-ul instituției – 1
- Comportament personal medical - 1

### **2. Înregistrarea și soluționarea solicitărilor privind informațiile de interes public și gestionarea procesului de acces la informații de interes public**

În cursul anului 2022, în conformitate cu prevederile Legii nr. 544/2001 privind liberul acces la informații de interes public, cu modificările și completările ulterioare, au fost înregistrate și soluționate 5 de solicitări de informații de interes public.

#### **1.2 Departajare pe domenii de interes:**

- Informații publice medicale – 3;
- Informații administrative – 2.

În anul 2022 o singură solicitare pe baza legii 544/2001 nu a fost soluționată datorită faptului că nu se încadra în legea 544/2001 privind liberul acces la informațiile de interes public cu modificările și completările ulterioare. Ulterior solicitantul a renunțat la cererea lui nemai fiind necesară soluționarea solicitării.

### **3. Informarea mass mediei și publicului prin comunicate de presă**

În anul 2022, în perioada 01.01.2022 – 31.12.2022 au fost întocmite și transmise 12 comunicate de presă și informări publicate pe pagina web Spitalului Clinic Județean Mureș precum și pe facebookul instituției.

### **1.11 Activități desfășurate în domeniul SSM, PSI, SU și protecție civilă**

Compartimentul Securitatea muncii, PSI, Protecție Civilă și Situații de Urgență și-a desfășurat activitatea cu 2 salariați în perioada 01.01.2022-25.07.2022: referent de specialitate Cîmpan Gheorghe- Protecție Civilă și referent de specialitate Crahmaliuc Flavius - Cadru tehnic PSI iar începând cu data de 25.07.2022 a fost încadrată în funcția de referent de specialitate Securitate și sănătate în muncă și mediu Pop Casina-.

Activitatea compartimentului s-a derulat pe fondul respectării legislației în vigoare, concretizându-se în:

#### **În ceea ce privește activitatea SSM**

- a fost actualizată evaluarea riscurilor de accidentare și îmbolnăvire profesională pe locuri de muncă și categorii de personal în cadrul SCJ Mureș;
- au fost întocmite planurile de prevenire și protecție pentru fiecare loc de muncă din cadrul SCJ Mureș;
- au fost revizuite instrucțiunile proprii SSM pe locuri de muncă și categorii de personal și a fost întocmit planul de instruire în domeniul SSM pe locuri de muncă și categorii de personal;
- au fost întocmite documentele privind acordarea alimentației de protecție pentru persoanele expuse la radiații ionizante și care lucrează în condiții deosebite, precum și apă minerală pentru perioadele caniculare;
- au fost întocmite documentele privind monitorizarea cu dozimetre a personalului expus la radiații ionizante;
- a fost achiziționat echipament individual de protecție;
- s-a verificat modul de utilizare al echipamentului individual de protecție;
- au fost prezentate și implementate modificările legislative nou apărute, respectiv ”Hotărârea pentru modificarea și completarea Normele metodologice de aplicare a prevederilor Legii securității și sănătății în muncă nr. 319/2006, aprobate prin Hotărârea Guvernului nr. 1.425/2006, publicată în Monitorul Oficial al României, Partea I, nr. 882 din 30 octombrie 2006, cu modificările și completările ulterioare”;
- a fost prezentat comitetului de securitate și sănătate în muncă ”Raportul anual privind situația securității și sănătății în muncă”, acțiunile care au fost întreprinse și eficiența acestora în anul precedent, precum și propunerile pentru planul de prevenire și protecție ce se va realiza în anul următor în conformitate cu art. 69 (2) din Normele metodologice de aplicare a prevederilor Legii securității și sănătății în muncă nr. 319/2006;

- s-a verificat pe teren aplicarea măsurilor de Securitate și Sănătate în Muncă, la toate locurile de muncă și pentru tot personalul – 16 locații;
- s-a efectuat instruirea periodică SSM și verificarea acesteia la întreg personalul angajat la intervalul stabilit în tematica de instruire (lunar, trimestrial, semestrial în funcție de calificare);
- s-a efectuat instruirea introductiv generală a tuturor persoanelor nou angajate;
- s-au întocmit fișe de identificare a factorilor de risc profesional pentru noii angajați ai SCJMureș;
- s-au întocmit decizii privind desemnarea persoanelor care efectuează instruirea la locul de muncă și instruirea periodică privind securitatea și sănătatea în muncă;
- s-au efectuat raportări săptămânale la ISU Mureș privind cantitatea de deșeuri periculoase transportată, s-a raportat lunar la Administrația Fondului pentru Mediu emisiile de poluanți de la surse staționare fixe, s-au raportat lunar cantitățile de deșeuri periculoase la Agenția pentru Protecția Mediului, s-a întocmit raportul anual privind emisiile de la sursele fixe în cadrul SCJM, s-a întocmit raportul anual care a fost transmis la Agenția pentru Protecția Mediului privind cantitatea de deșeuri;
- s-au efectuat cercetări ale evenimentelor produse în cadrul locurilor de muncă ale SCJ Mureș iar dosarele de cercetare au fost transmise la ITM Mureș în termenul prevăzut de lege;
- s-au încheiat protocoale de SSM și SU cu angajatorii externi care au prestat activități pe teritoriul SCJ Mureș;
- s-au întocmit caiete de sarcini, note de fundamentare pentru diverse achiziții;
- s-a întocmit documentația pentru revizuirea autorizațiilor de mediu la toate locațiile;
- s-a întocmit documentația în vederea obținerii vizei anuale de mediu la toate locațiile;
- s-au afișat indicatoare de securitate în locațiile Spitalului Clinic Județean Mureș.

#### **În ceea ce privește activitatea SU**

- a fost întocmită și distribuită pe locuri de muncă tematica anuală de pregătire în domeniul SU și teme de pregătire, în vederea instruirii personalului;
- s-a efectuat instruirea generală în domeniul SU a noilor angajați;
- s-au efectuat instruirii periodice conform tematicii anuale de pregătire, la intervalele stabilite în graficul de pregătire, a personalului cu atribuții de instruire pe fiecare loc de muncă;
- au fost instruiți și verificați lucrătorii de la societățile care au angajat lucrări în cadrul Spitalului Clinic Județean Mureș, în ceea ce privește respectarea măsurilor de prevenire și stingere a incendiilor;
- s-au organizat și efectuat un număr de 50 exerciții privind modul de acțiune în caz de incendiu

și cutremur la nivelul SCJ Mureș;

- s-a verificat efectuarea instruirii periodice și consemnarea acestora în fișele de instruire la un număr de 2710 angajați;
- a fost obținută autorizația de securitate la incendiu pentru Sediul Administrativ al SCJ Mureș;
- s-a efectuat verificarea anuală a cunoștințelor în domeniul SU a angajaților SCJ Mureș;
- au fost actualizate și afișate planuri de organizare și evacuare în caz de incendiu;
- au fost întocmite actele de autoritate și documentele specifice privind apărarea împotriva incendiilor;
- au fost revizuite instrucțiuni pe linie de SU și afișate la locurile de muncă;
- s-au făcut propuneri în vederea actualizării Planului de analiză și acoperire a riscurilor a municipiului Tg.Mureș;
- s-au verificat stingătoarele portabile de incendiu în ceea ce privește data expirării, am întocmit actele necesare verificării și încărcării la nevoie a acestora de către o firmă autorizată, participând la predarea și preluarea lor conform proceselor verbale de predare-primire;
- au fost ignifugate materialele combustibile din structura acoperișului la 4 clădiri (Secția Cl. Psihiatrie, Secția Cl. Pediatrie, Sediul Administrativ, Secția Cl. Obstetrică Ginecologie);
- s-au verificat în termenul legal 106 hidranți interiori împreună cu angajații unei firme autorizate ISU;
- s-au efectuat un număr de 4 exerciții de evacuare împreună cu reprezentanții ISU Mureș;
- s-au efectuat instruirii ale personalului împreună cu reprezentanții ISU Mureș;
- am participat la controalele desfășurate în cadrul locurilor de muncă ale spitalului, de către inspectorii ISU Mureș (3 controale);
- s-au efectuat controale de prevenire în domeniul Situațiilor de Urgență la locurile de muncă din cadrul Spitalului Clinic Județean Mureș, în conformitate cu legislația specifică;
- s-au afișat un număr de aproximativ 200 indicatoare de securitate în clădirile spitalului;
- am participat la inventariere în cadrul Spitalului Clinic Județean Mureș;
- s-au verificat periodic căile interioare și exterioare de acces- evacuare în caz de incendiu în spațiile spitalului;
- s-au verificat vizual în spațiile aparținătoare spitalului starea instalațiilor electrice, am luat măsuri pentru eliminarea deficiențelor informând personalul Biroului tehnic;
- s-au întocmit rapoarte de evaluare a capacității de apărare împotriva incendiilor;
- s-a întocmit macheta privind actualizarea monografiei economico-militare conf. Anexei 14 la HG 1174/2011.

### 1.12 Activități desfășurate în domeniul IT

Biroul IT are ca activitate întreținerea software, hardware și rețelistica pentru asigurarea funcționalității în condiții de securitate la standardele actuale a sistemului informatic ce gestionează activitatea medicală, de laborator, farmacie, contabilitate, salarizare și resurse umane, stocuri, gestiuni, etc în vederea facilitării accesului pacienților la serviciile medicale. Astfel principala activitate a angajaților se concentrează pe mentenanța sistemului ceea ce înseamnă utilizarea de softuri actualizate la zi și a echipamentelor hardware (calculatoare, monitoare) care susțin funcționarea sistemului informatic și soft-urile utilizate în cadrul spitalului.

Există peste 470 de sisteme de calcul dintre care aproximativ 420 oferă posibilitatea de conectare la sistemul informatic, alcătuite dintr-un parc care necesită modernizarea pentru a putea folosi sisteme de operare de actualitate. Este vital ca pe sistemele de calcul să fie instalate doar softuri licențiate cu cele mai noi actualizări pentru a elimina vulnerabilitățile din sistem și a preveni posibile atacuri cu programe tip virus.

Menținerea securității sistemului la zi este monitorizată permanent prin intermediul consolei de antivirus numită Gravityzone, unde se analizează risk managementul, se scanează zilnic stațiile, sistemului firewall FortiNet și FortiCloud care se administrează și soluționează zilnic și serviciile de domeniu Active Directory. În consola GravityZone au fost raportate și blocate 89 de incidente catalogate atacuri de tip virus, trojan, brut-force, apoi analizate și șterse eventualele structuri de fișiere malițioase. Totodată, există și servicii de securitate cibernetică oferite de o firmă certificată în domeniu, care semnalează orice incident în timp real și prezintă printr-un raport toate vulnerabilitățile posibile de două ori în fiecare lună. Au fost în total pe un semestru un număr alerte generate cu referire la incidente 2945 și total pe un semestru un număr de tichete/investigații de securitate 808, acestea s-au analizat și remediat. Prin aceste instrumente cumulate sistemul raportează toate vulnerabilitățile stațiilor de lucru, filtrează accesul din și la internet (accesul spre site-uri neautorizate), date despre sistemele de operare - actualizările acestora sau nevoia de a fi actualizate, la fel și pentru programele instalate pe stații dacă au versiuni actualizate sau potențial vulnerabil. Toate sistemele de calcul au fost introduse în domeniu astfel încât utilizatorii să nu dețină dreptul de administrator, deci nu au permisiunea de instalare software neautorizat. Toate punctele descrise sunt puse la punct la fiecare calculator de către angajații biroului IT prin dezinstalare, actualizarea versiunilor fiecărui soft instalat sau alte metode necesare eliminării potențialelor riscuri. Politicile de securitate se modifică conform provocărilor zilnice care apar. Atacurile începute în anul 2020 au continuat și în anii ce au urmat și s-au intensificat motiv pentru



care se pune accentul pe securitate cibernetică din ce în ce mai mult. S-au organizat 2 conferințe on-line cu o durată de 2h de Centrul național de răspuns la incidente de securitate cibernetică (CERT-RO) pentru prevenirea și conștientizarea atacurilor asupra sistemelor informatice, la care am fost prezenți. De asemenea au mai fost și alte seminarii online despre soluții de securitate, care au totalizat 13h.

La partea de echipamente de lucru, respectiv sistem de calcul, în momentul în care un sistem ajunge la biroul IT se testează atât hardware și software, nu numai defectul sesizat de utilizator. Se efectuează activitate service hardware de înlocuire sau reparare a subansamblelor defecte, în cazul constatărilor defectelor survenite prin verificări. Procedurile de verificare a unor piese pot dura între 2 și 24 de ore, de exemplu în cazul unității de stocare sau a memoriei pentru a se constata dacă este defect și se poate remedia defecțiunea și dacă datele existente pe mediu se pot recupera. În alte cazuri se efectuează teste asupra componentelor/subansamblelor ca de exemplu placa de bază, procesorul și placa video. La unele subansamble ale calculatorului este necesară verificarea cu aparate de măsură specifice. Toate sunt curățate de praf pentru că acesta împiedică funcționarea corespunzătoare a sistemului, se verifică și buna funcționare a ventilatoarelor componente interne ale calculatorului. Se efectuează și activități service software de întreținere, reinstalare a sistemelor de operare existente împreună cu programele utilitare. Parcul de calculatoare fiind învechit, pe o parte din sistemele existente se instalează un sistem de operare apărut în 2009 (Windows 7) a cărui actualizări (update-uri) de soft, necesare securității întregului ansamblu și a funcționării sistemului informatic durează mai multe ore, dezvoltatorul sistemului de operare nu mai oferă un suport tehnic corespunzător. Acestea nu suportă sistemul Windows 10. La sistemul de operare actual este nevoie de un timp de actualizare care variază de la 30min până la câteva ore în funcție de configurația hardware. Calculatoarele care nu au unități de stocare de tip SSD (Solid State Drive) fac foarte greu actualizările și Windows-ul 10 funcționează mult mai încet, motiv pentru care au fost achiziționate și instalate 100 de bucăți. La toate acestea se mai adaugă ulterior instalările sistemului informatic și a softurilor utilitare. Aceste acțiuni se efectuează doar la sediul biroului. Se verifică funcționalitatea sistemului informatic pe calculatoare după reinstalarea sistemului de operare. În decursul anului au fost efectuate circa 150 de intervenții cu testări hardware și instalări complete software la sediu, pe lângă care un număr mult mai mare de intervenții on-line la fiecare calculator.

Pentru o mai bună evidențiere a acestor intervenții se folosește un soft pentru gestionarea sistemelor de calcul și echipamentelor IT (ItGest), introducerea în sistem, precum și a operațiunilor survenite asupra lor, dezvoltat, monitorizat și îmbunătățit continuu de biroul IT. Soft-ul are

implementat un sistem de tichete prin care sunt notate problemele legate de actualizarea sistemelor, vulnerabilități sau alte disfuncționalități care sunt preluate și rezolvare de către angajații biroului IT. Sunt 476 de înregistrări ce cuprind fișe service, modificări ale obiectelor introduse, tichete.

Există cazuri în care anumite probleme mai ales de tip software trebuie rezolvate la fața locului, doar dacă calculatorul nu poate fi trimis la sediu. Dacă sunt probleme cu conectarea la rețea este necesară deplasarea. În caz că nu se poate accesa calculatorul la distanță trebuie efectuate unele intervenții la fața locului. Sunt și situații cu anumite soft-uri specifice care trebuie instalate unde se află calculatorul. S-au efectuat 62 de astfel de operațiuni.

Din totalul calculatoarelor a mai rămas un număr de aproximativ 100 care nu corespund cerințelor actuale impuse de soft-uri deoarece au sistem de operare Microsoft Windows 7, devenit vulnerabil în fața securității (nu mai are suport de actualizări de securitate din 14.01.2020, conform companiei Microsoft), în scădere cu 60 față de anul precedent. Sunt modele de calculatoare de peste 10 ani, nu se pot îmbunătăți sau repara deoarece nu se mai fabrică piese de schimb și vor fi eliminate. Dintre calculatoarele vechi au fost înlocuite 25 de bucăți cu unele noi. Pentru îmbunătățirea parcului de calculatoare s-a demarat o licitație în vederea achiziționării a 200 de sisteme de calcul de generație nouă, finalizată la sfârșitul anului și urmează să fie instalate în cursul anului 2023. Pe noile stații vom folosi sistemul de operare Windows 11, cu excepția unora unde din cauza sistemului informatic se va folosi Windows 10. Scopul este pentru a alinia tot parcul de calculatoare la sistemul de operare Windows 10 și 11, sistem pentru care Microsoft oferă suport de actualizări și mentenanță eliminând o serie de vulnerabilități de securitate. Au fost pregătite pentru casare un număr de 40 de calculatoare ce nu s-au mai folosit.

De asemenea există și nevoia înlocuirii pachetului Microsoft Office, cel utilizat actual nu conține toate funcțiile necesare în utilizările concrete și nu mai există suport pentru actualizări, astfel are vulnerabilitate la securitate. Se propune achiziționarea pachetului Microsoft Office 365 sau Microsoft Office 2019 pentru o jumătate din parcul de calculatoare, acesta oferă în permanență actualizări la zi.

Se lucrează periodic la configurarea și întreținerea domeniului pentru a putea gestiona și securiza drepturile utilizatorilor pe sistemele de calcul, astfel drepturile de a instala programe sunt restrictive și cu parole de acces cunoscute doar de administratori. Domeniul facilitează accesul la update-uri (actualizări) mai rapid. Acestea se fac automat prin pornirea comenzilor din domeniu, însă există cazuri în care trebuie intervenit manual pe stație și monitorizat acest procedeu până la finalizarea cu succes. Pentru automatizare s-a creat un server virtual special unde se descarcă și

verifică actualizările de sistem de operare, apoi sunt lansate automat către stații.

Activitatea de întreținere a rețelelor MAN și LAN se face prin soft-uri de monitorizare. Sistemul MPLS este administrat pe partea internă de biroul IT, se monitorizează pentru a vedea și a preveni atacuri cu programe tip virus din internet. Se urmăresc statisticile de atacuri din internet. Se monitorizează și traficul de date, unde permit echipamentele pentru a preveni apariția vreunei bucle în rețea. În cursul acestui an echipamentul care face filtrarea accesului la internet și firewall-ul a fost înlocuit cu un model mai performant care a necesitat reconfigurare utilizatori, profile de securitate, politici de securitate iar rețeaua și conexiunile sunt urmărite zilnic cu ajutorul unui soft fără costuri (Observium). Există create restricții de acces în internet către site-uri de socializare, site-uri cu conținut malițios sau suspect, alte tipuri de site-uri și descărcări neautorizate.

În cazul rețelelor LAN s-a intervenit de mai multe ori din cauza problemelor de existență a unui număr mare de switch-uri în rețea instalate cu scopul de a suplimenta numărul de porturi pentru utilizarea tuturor echipamentelor sau pentru detectarea și eliminarea buclelor care dezvoltă disfuncționalități. Au fost rezolvate 34 de probleme ce țin de reinițializarea switch-urilor secundare și 8 probleme legate de switch-urile mari ce alcătuiesc nodurile de rețea. Majoritatea rețelelor au fost realizate cu mulți ani în urmă și au ajuns să fie subdimensionate față de cerințele actuale. Au fost făcute 14 adăugări de cabluri de rețea în camere unde nu existau. S-a refăcut rețeaua în cadrul laboratorului de Radiologie printr-o firmă specializată, unde angajații biroului au întocmit planul și apoi au fost verificate și conectate toate prizele de rețea și dezafectate cablurile vechi. S-au verificat și monitorizat rețele interne.

Facilităm mijloacele de comunicare între utilizatori și nu numai. Folosim un chat intern tip open-fire, configurat, adaptat și implementat de către birou care necesită întreținere, crearea și managerizarea celor 505 utilizatori. Au fost create 52 de conturi noi și șterse 12 conturi ce nu mai sunt folosite. Acesta asigură comunicarea rapidă între angajații spitalului, transmiterea de informații importante, sesizarea unor probleme legate de disfuncționalități ale calculatoarelor și altele. Se folosește și pentru transmiterea de fișiere. Ajutăm și instruiem utilizatorii pentru folosirea frecventă și corectă a acestuia. Comunicarea este completată și de o platformă (portal intern FileGest) dezvoltată, monitorizată și administrată permanent de către birou, pe care sunt încărcate documentele de interes ale instituției precum și alte tipuri de documente pentru a oferi accesul electronic de la orice calculator intern. Începând cu anul anterior în platformă s-a implementat sistemul de proceduri în format electronic, prin care procedurile sunt încărcate și vizualizate de personalul spitalului. Au fost create conturi noi utilizatorilor la cerere. De asemenea acest portal este într-o continuă dezvoltare în funcție de necesități, cea mai recentă adăugare fiind o rubrică cu

formulare uzuale, pentru accesarea rapidă de la orice calculator din rețea. Conturile de email create pentru angajați sunt gestionate de angajații biroului IT și au fost create pentru fiecare șef de secție și asistentă șefă, totodată pentru personalul TESA prezent la birouri, astfel se folosește sistemul de e-mailuri de serviciu. Au fost create 7 adrese noi de email, dezactivate 3 adrese. Întreținerea paginii web a instituției se face în colaborare cu secțiile și compartimentele instituției și firma care oferă mentenanța, corespondența se face tot prin intermediul unui inginer de sistem. Au existat 39 de cereri de modificări pe site sau completări, corectări. Astfel facilităm comunicarea internă și externă prin mijloace electronice pentru a oferi o soluție rapidă de propagare a informației între angajați și către pacienți. Începând cu anul 2022 s-a implementat de către o firmă și sistemul de programare online a pacienților în ambulatoriu de specialitate, unde am contribuit cu facilitarea accesului personalului medical la program și ajutorul pentru a învăța funcționalitatea platformei oferind asistență tehnică pentru personalul medical la cerere pentru program.

Administram și monitorizăm mai multe server-e: server domeniu cu gestionarea de stații prin adăugare a celor noi și eliminarea celor vechi, la fel pentru conturile de utilizatori, administrarea politicilor aferente sistemului – zilnic; servere Hyper-V adică gestionarea mașinilor virtuale ce mențin infrastructura IT; server-ul de back-up prin back-up-urile zilnice, săptămânale și la 2 săptămâni back-up manual pe medii de stocare off-line, s-au efectuat 26 de back-uri manuale; server WSUS (pentru server-e și endpoint-uri) pentru actualizări a sistemelor de operare Microsoft (plus alte produse) la zi, cu verificarea rapoartelor de instalări pe stații de mai multe ori pe săptămână iar cele care nu fac automat se rezolvă manual. Fiecare server conține un număr de mașini virtuale pe care rulează sistemul informatic actual, sistemul informatic folosit în trecut, controllerul de domeniu, soft-urile ce gestionează comunicarea amintită anterior, consola antivirus cu monitorizarea securității, actualizările sistemului de operare. La sfârșitul anului au fost achiziționate prin licitație 2 servere care urmează să fie instalate în anul 2023, vor asigura mărirea vitezei de procesare și siguranță mai mare a funcționării sistemului informatic în cazul defectării unuia dintre ele, practic utilizatorii nu vor fi deconectați în cazul defectării, cum s-ar întâmpla în prezent. Urmează să înlocuiască server-ul de baze de date, aflat în producție din anul 2015.

Se preiau sesizările problemelor apărute în sistemul informatic de la utilizatori și se transmit reprezentanților firmei ce administrează sistemul informatic, se remediază în colaborare cu ei.

Se face mentenanță a unui sistem online (web-based) compus din chestionare de satisfacere al pacientului respectiv de satisfacere al angajatului. Acesta a fost dezvoltat de angajații biroului IT. Se fac diferite alte activități cerute de superiori și diferite raportări care nu sunt specifice

activității biroului IT.

Gestionarea și administrarea semnăturilor electronice necesare tuturor medicilor angajați ai instituției pentru semnarea electronică a documentelor medicale. Întocmirea actelor on-line și implementarea noilor semnături tot prin acces online care au fost făcute pe 2 ani pentru majoritatea medicilor, verificarea driver-ului și soft-ului necesar pentru funcționarea lor. În anul 2022 s-au reînnoit on-line 176 de semnături electronice ale angajaților. Totodată gestionarea cititoarelor de card, verificarea funcționalității și repararea, înlocuirea sau reinstalarea altora.

S-a întocmit planul de achiziții pe anul următor unde a fost prevăzută mărirea capacității de stocare a unității de stocare a bazelor de date, înlocuirea ultimelor switch-uri de rețea care alcătuiesc nodurile principale din clădiri, care nu au management și nu permit monitorizarea rețelei. S-au mai trecut piese de schimb pentru întreținerea calculatoarelor unde amintim achiziționarea a 100 de unități de stocare tip SSD pentru creșterea vitezei de lucru a sistemului de operare actual, astfel toate calculatoarele vor fi dotate cu acestea. Necesitatea de modernizare a rețelelor de calculator în clădirile prevăzute pentru reabilitare.

S-a implementat proiectul de monitorizare a pacientului prin telemedicină numit MONA, unde au fost instalate 2 dispozitive prin montare, conectare și punere în funcțiune de către inginerii IT. A fost dat în funcțiune noul aparat de Radioterapie, unde am lucrat pentru instalarea și configurarea serverelor și echipamentelor în concordanță cu regulile de securitate din rețeaua noastră.

Zilnic se face help-desk telefonic sau prin acces la distanță pentru a ajuta utilizatorii care nu se descurcă în anumite situații de operare a unor soft-uri uzuale sau alte disfuncționalități ce apar. Angajații au rezolvat în cursul anului 520 de sesizări telefonice legate de probleme de nefuncționalitate a barei de meniu în program și a aplicației ce gestionează cardurile pacienților. Aplicația pentru prevalidare și verificarea calității asigurat din sistemul informatic a fost repornită de 90 de ori.

**MANGER,**

**Dr. Carbovan Ovidiu**

